

# Mitteilungsblatt



Stadt Burgbernheim  
Markt Marktbergel  
Gemeinde Illesheim  
Gemeinde Gallmersgarten



87. Ausgabe • Januar/Februar 2023



## Tagesordnung der 27. Sitzung des Stadtrates Burgbernheim vom 27.10.2022

- 1. Genehmigung der Sitzungsniederschrift vom 15.09.2022**
- 2. 3. Änderung der Geschäftsordnung für den Stadtrat der Stadt Burgbernheim vom 22.05.2020 i. d. Fassung vom 11.04.2022**

Der Stadtrat änderte die Geschäftsordnung entsprechend. Künftig werden alle Einladungen digital versendet, zusätzlich sind im Ratsinformationssystem alle Niederschriften und Sitzungsunterlagen hinterlegt.
- 3. Bauleitplanung der Stadt Burgbernheim; Aufstellung des Bebauungsplans Nr. 33 Sondergebiet „Herrenleite II“ mit der 5. Änderung des Flächennutzungsplans im Parallelverfahren; Aufstellungs- und Billigungs- und Auslegungsbeschluss**

Die Aufstellung des Bebauungsplans und die Änderung des Flächennutzungsplanes fanden keine Mehrheit im Stadtrat. Die Planungen werden nicht weiterverfolgt.
- 4. Bauantrag; Verbreiterung der Hofzufahrt, Teilabriss eines Nebengebäudes, Erweiterung einer bestehenden Lagerhalle am Betriebsgrundstück in Hochbach**

Der Stadtrat stimmte dem Bauvorhaben zu.
- 5. Neubau Ärztehaus (MVZ) am Marktplatz 4 in Burgbernheim; Vergabe des Gewerks „Lüftungstechnik“**

Der Stadtrat vergab die Arbeiten an die Fa. Kreipl + Mannert aus Feuchtwangen zum Preis von 51.200 €.
- 6. Antrag des SPD-Ortsvereins Burgbernheim; Aufhebung des Grundsatzbeschlusses für die Ablehnung weiterer Freiflächen-Photovoltaikanlagen vom 25.06.2020**

Der Stadtrat bleibt beim Grundsatzbeschluss, vorerst keine neuen Freiflächen-Photovoltaikanlagen zuzulassen. Im Stadtgebiet Burgbernheim sind bereits über 30 ha Freiflächenanlagen im Betrieb.
- 7. Anschaffung eines Notstromaggregates**

Der Stadtrat beschloss den Kauf eines Notstromaggregates mit einer Leistung von 48 kW zum Preis von 24.000 €. Damit kann im Falle eines Stromausfalles das Schulgebäude und auch die Sporthalle versorgt werden. Die Schule würde in einem solchen Fall als zentrale Anlaufstelle dienen und kann über die Hackschnitzelheizung auch entsprechend beheizt werden.
- 8. Sonstiges**

## Tagesordnung der 28. Sitzung des Stadtrates Burgbernheim vom 24.11.2022

- 1. Nichtöffentlicher Tagesordnungspunkt**
- 2. Genehmigung der Sitzungsniederschrift vom 27.10.2022**
- 3. Vorstellung der neuen Schulleitung der Grund- und Mittelschule Burgbernheim-Marktbergel; aktuelle Entwicklungen**

Dominik Ignatzek stellte sich als neuer Konrektor der Burgbernheimer Schule vor. Rektor Harald Helgert informierte das Gremium über die aktuelle Situation an der Grund- und Mittelschule.
- 4. Roßmühle Burgbernheim; Regelung zur Erhebung der Miete und Nebenkosten**

Die Miete für Privatveranstaltungen in der Roßmühle wurde auf 150 € für die gesamte Roßmühle und 50 € für das Stübchen moderat angehoben. Öffentliche Veranstaltungen bleiben mietfrei.
- 5. Gehwege in Burgbernheim; Ausschreibung und Durchführung von Sanierungs- und Reparaturarbeiten**

Der Stadtrat stimmte den Gehwegsanierungen im Hornungswiesenweg, in der Schulstraße sowie der Freibadstraße und dem Anlegen von befestigten Parkplätzen am Oberen Bahnhof zu. Die Kostenschätzung liegt bei 130.000 €.
- 6. Bauantrag; Umbau und Umnutzung des bestehenden Einfamilienwohnhauses, Hauptstraße 22 in Schwebheim zu einem Dreifamilienwohnhaus**

Der Stadtrat stimmte dem Bauvorhaben zu.
- 7. Bauantrag zur Errichtung eines Heizöltanks auf einer Stahlbetonplatte auf den Grundstücken mit den Fl.Nrn 1995/1 und 1995/2 Gemarkung Burgbernheim**

Der Stadtrat stimmte dem Bauvorhaben zu.



## 8. Straßenbeleuchtung; Mögliche Änderung der Schaltzeiten

Die Schaltzeiten der Straßenbeleuchtung bleiben unverändert. In der Bergeler Straße, Äußeren Bahnhofstraße und im Baugebiet „Hinter den Gärten“ sollen die bestehenden Gelblichtleuchten auf LED-Leuchten umgerüstet werden. Die Weihnachtsbeleuchtung wurde komplett auf LED umgestellt.

## 9. Stadtwerke Burgbernheim; Erklärung über den Strombezug 2026

Die Stadtwerke Burgbernheim werden den Strom für das Jahr 2026, wie bisher, von der Kooperationsgesellschaft fränkischer Elektrizitätswerke GmbH (kfe) beziehen.

## 10. Sonstiges

Die Stadt erhält vom Freistaat Bayern 1,06 Mio. € an entgangenen Straßenausbaubeiträgen für die Straßensanierungen in Buchheim.

# Ausbauprogramm: GlasfaserPlus baut in Burgbernheim Glasfaser-Anschlüsse

Die GlasfaserPlus wird in 2024 in Burgbernheim Glasfaseranschlüsse bis ins Haus bauen. Stadt und GlasfaserPlus haben dazu jetzt eine gemeinsame Erklärung unterzeichnet. In diesem Rahmen werden im Hauptort über 770 Adressen mit mehr als 1300 Haushalten angeschlossen.

GlasfaserPlus ist ein Gemeinschaftsunternehmen der Deutschen Telekom und IFM Investors, einem australischen Fondsverwalter, der im Eigentum von Pensionskassen steht und global Pensionsgelder in Infrastrukturunternehmen anlegt. Ein Glasfaseranschluss überträgt stabil und zuverlässig Daten in Gigabitgeschwindigkeit. Das neue Netz erlaubt eine Downloadgeschwindigkeit von 1 Gbit/s. Damit können alle bekannten Anwendungen problemlos genutzt werden. In Zukunft werden sogar noch höhere Geschwindigkeiten möglich sein. Denn die Bandbreite auf einem Glasfaserkabel ist nahezu unbegrenzt.

„Glasfaser ist die Schlüsseltechnologie für unsere digitale Gesellschaft. Das neue Netz erhöht die Attraktivität unserer Stadt. Es sichert die Zukunftsfähigkeit als Wohn- und Wirtschaftsstandort. Der Glasfaseranschluss steigert außerdem den Wert einer Immobilie“, so erster Bürgermeister Matthias Schwarz. Leider erfolgt nach derzeitigem Stand kein Ausbau im Bereich „Hinter den Gärten“ und im Baugebiet „Felsenkellerstraße“. Die Stadt wird weiterhin versuchen, diese Bereiche ins Ausbauprogramm zu integrieren.

„Wir sind mit dem Ziel angetreten, den ländlichen Raum in Deutschland mit schnellem und zuverlässigem Internet durch Glasfaseranschlüsse zu digitalisieren. Burgbernheim ist auf diesem Weg ein wichtiger Meilenstein“, so Martin Kolb, Relationship Management bei GlasfaserPlus. „Die GlasfaserPlus knüpft ihre Ausbauzusage nicht an das Erreichen von Vermarktungsquoten“, so Markus Winter, Regiomanager Infrastrukturvertrieb. „Deshalb müssen alle Interessierten selbst aktiv werden und ihren Glasfaseranschluss buchen. Dies ist beispielsweise direkt online bei der Telekom, im T-Shop oder im Fachhandel möglich.“

## GlasfaserPlus: Ein Netz der Vielfalt

Die GlasfaserPlus vermietet das Netz anbieteroffen an alle Telekommunikationsanbieter. Bürger\*innen haben damit die freie Wahl, bei wem sie Telefon, Internet oder Fernsehen buchen möchten. Bis 2028 wird die GlasfaserPlus vier Millionen gigabitfähige Glasfaser-Anschlüsse vor allem im ländlichen Raum bauen. Für den Ausbau in Burgbernheim hat die Telekom bereits angekündigt, das Netz der GlasfaserPlus nutzen zu wollen.



## Kostenloser Anschluss der Immobilie während der Ausbauphase

Die GlasfaserPlus schließt eine Immobilie während der Ausbauphase kostenfrei an, wenn Kundinnen oder Kunden einen Glasfaser-Tarif bei einem Telekommunikationsanbieter abschließen. Die GlasfaserPlus benötigt in diesem Fall lediglich eine Genehmigung, den Anschluss herstellen zu dürfen, weil dafür Privatgrund betreten werden muss. Immobilienbesitzer\*innen werden diese zu einem späteren Zeitpunkt ganz bequem im Internet erteilen können. Bei einer Buchung nach der Ausbauphase kostet der Hausanschluss einmalig 799,95 Euro. Die Beauftragung funktioniert folgendermaßen: Kunden/Kundinnen buchen bei einem Telekommunikationsanbieter einen Glasfaser-Tarif. Der wiederum nimmt Kontakt mit der GlasfaserPlus auf und regelt die Details.

Nähere Informationen zum Glasfaserausbau in Burgbernheim werden rechtzeitig durch Veröffentlichungen bekanntgegeben. Interessenten können sich aber bereits jetzt unter [www.telekom.de/highspeed-interesse](http://www.telekom.de/highspeed-interesse) vormerken lassen.

## Über die GlasfaserPlus

Die GlasfaserPlus GmbH ([www.glasfaserplus.de](http://www.glasfaserplus.de)) ist ein Joint Venture zwischen der Deutschen Telekom und dem IFM Global Infrastructure Fund, das bis 2028 rund vier Millionen Glasfaseranschlüsse im ländlichen Raum sowie klein- und mittelstädtischen Regionen Deutschlands bauen will. Darüber hinaus beteiligt sich das Unternehmen an staatlichen Förderausschreibungen.

# Neujahrgrüße

Liebe Mitbürgerinnen und Mitbürger,  
für das neue Jahr wünsche ich Ihnen alles Gute, viel Glück und vor allem Gesundheit.

Im vergangenen Jahr konnten viele Baumaßnahmen weiterentwickelt oder sogar fertiggestellt werden. Wir freuen uns auf neue Räumlichkeiten im Ärztehaus am Marktplatz, auf eine Kindertagesstätte am Gartenfeldweg, neue Baumöglichkeiten im Gartenfeld, auf das Bürger- und Streuobstkompetenzzentrum und eine sanierte Rodgasse. Herzlichen Dank an alle Planer und Baufirmen für die geleistete Arbeit und an die Anwohner für das Verständnis.

Auch wenn einige Bürgerinnen und Bürger mit Sorgen in das neue Jahr gehen und viele große und kleine Dinge noch nicht einschätzbar sind, dürfen wir uns auf das neue Jahr freuen und mit Zuversicht starten. Unsere Vereine planen viele gesellige

und interessante Veranstaltungen, wo wir unbeschwert zusammenkommen können und auch meist das kulinarische Erlebnis nicht zu kurz kommt. Wir haben eine herrliche Natur direkt vor unserer Haustüre. Was gibt es schöneres, als bei einem Spaziergang durch die herrlichen Streuobstbestände oder unseren Wald wieder Kraft zu tanken.

Ich darf mich ganz herzlich bei allen bedanken, die sich ehrenamtlich mit viel Engagement einbringen. Danke, an unsere Feuerwehr, dem Roten Kreuz und der DLRG, die stets zur Stelle sind, um anderen zu helfen. Danke an alle, die sich in den sportlichen, musikalischen, kulturellen und kirchlichen Bereichen einsetzen.

Ihr  
Matthias Schwarz  
Erster Bürgermeister

## Finanzen

Die finanziellen Verhältnisse entwickelten sich im Jahr 2022 sehr positiv. Herauszuheben sind insbesondere die Gewerbesteuererinnahmen, die mit 3,2 Mio. € wieder auf einem sehr hohen Niveau blieben. Die Einkommensteuerbeteiligung liegt mit 2,08 Mio. € über den Vorjahreszahlen. Im Jahr 2022 erreichte allerdings auch die Kreisumlage mit 1,95 Mio. € einen neuen Höchstwert.

### Haushaltsdaten

Bruttoausgaben (ohne Stadtwerke)	17,1 Mio. €
Wirtschaftsplan Stadtwerke	9,3 Mio. €

### Steuereinnahmen

davon Grundsteuer A	71.000 €
Grundsteuer B	588.000 €
Gewerbesteuer	3.200.000 €
Einkommensteuer	2.080.000 €
Umsatzsteuerbeteiligung	306.000 €

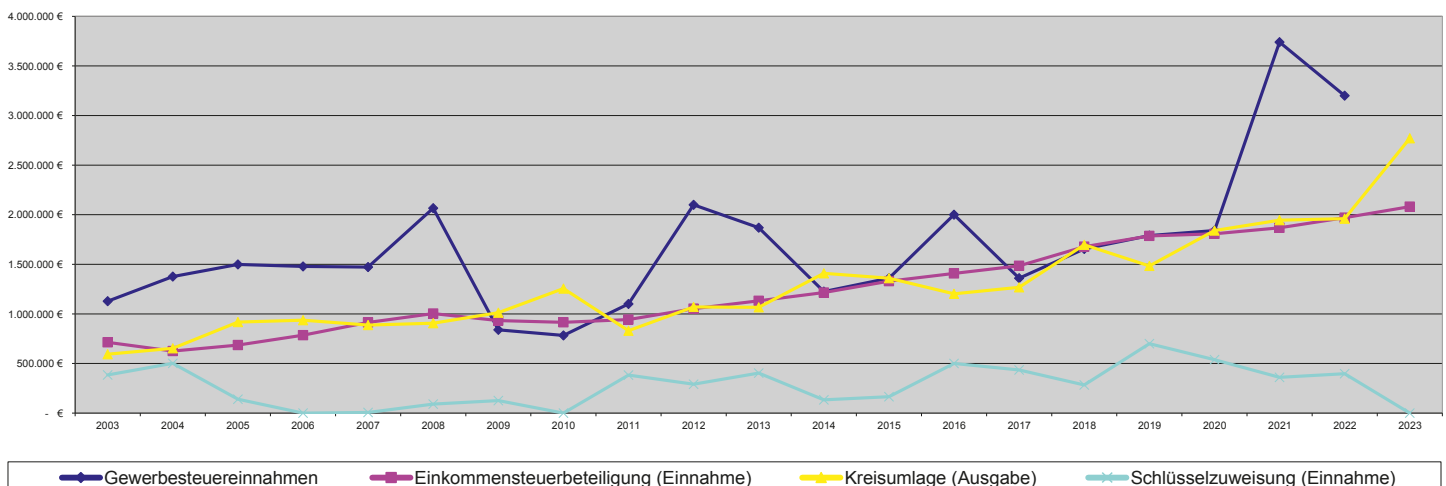
### Ausgaben

Kreisumlage	1.953.000 €
VG-Umlage (Verwaltung)	556.000 €
VG-Umlage (Schule)	286.000 €
Gewerbesteuerumlage	480.000 €

Steuerkraft je Einwohner	1.129,33 €
Steuerkraftmesszahl	3.803.577 €

Verschuldung zum 31.12.2022	5.393.000 €
Verschuldung pro Einwohner	1.563 €
jährliche Tilgung	425.000 €

## Finanzielle Entwicklung der wichtigsten Einnahme- und Ausgabebetitel der Stadt Burgbernheim





<b>Einwohner zum 01.01.2022</b>	<b>3.475</b>
Geburten	36
Sterbefälle	47
Zuzüge	199
Wegzüge	180
<b>Einwohner zum 31.12.2022</b>	<b>3.483</b>
davon in Burgbernheim	2.923
davon in Hochbach	36
davon in Schwebheim	269
davon in Buchheim	202
davon in Pfaffenhofen	53
<b>Einwohner Verwaltungsgemeinschaft zum 31.12.2022</b>	<b>6.895</b>

### Kindertagesstätte

Der Ausbau der Kindertagesstätte am Gartenfeldweg läuft derzeit auf Hochtouren. Zahlreiche Handwerker sind derzeit mit dem Innenausbau beschäftigt, damit ab März 2023 die Kinder einziehen können. Im laufenden Jahr wird noch ein Teilabschnitt des Gartenfeldweges vor der Kindertagesstätte neu gebaut und zusätzlich 10 Stellplätze für Beschäftigte angelegt. Die Außenanlagen und Spielgeräte können erst im Frühjahr aufgebaut werden. Auf dem begrünten Dach produziert ab August eine Fotovoltaikanlage mit 99 kW den Strom für die Kita. Die Baukosten liegen genau im Rahmen der auf 5,2 Mio. € kalkulierten Ausgaben, wovon 2,3 Mio. € als Zuschuss gewährt werden. Der Neubau ist für drei Regelkindgruppen (insg. 75 Kinder) und zwei Kleinkindgruppen (24 Kinder) ausgelegt.



### Grund- und Mittelschule

Die Grund- und Mittelschule besuchen derzeit 280 Kinder, davon 156 aus Burgbernheim. Die Grundschule besteht in jedem Jahrgang aus 3 Klassen, die 5. Klasse (zusammen mit Schülern aus Oberzenn) und 6. Klasse der Mittelschule wird in Burgbernheim unterrichtet. Die Klassen 7 bis 9 besuchen die Mittelschule in Bad Windsheim.

Nach zwei Jahren umfangreicher Sanierungsarbeiten aufgrund zweier Wasserschäden steht die Sporthalle nun endlich wieder in gewohntem Umfang zur Verfügung. Die anfallenden Kosten von über 500.000 € wurden vom Bund übernommen.

### Arztpraxis

Am Marktplatz entsteht eine neue Arztpraxis für die MVZ Burgbernheim GmbH. Die Bauarbeiten kamen gut voran, vor dem Winter konnte noch das Dach geschlossen und die Fenster eingebaut werden. Ab Mitte Januar geht es mit dem Innenausbau weiter. Die Eröffnung ist für August 2023 geplant. Dann stehen moderne Räume für die medizinische Versorgung zur Verfügung.



### Baugebiet Gartenfeld-Ost

Die Erschließungsarbeiten für den 3. Bauabschnitt des Wohngebietes Gartenfeld-Ost konnten vor dem Wintereinbruch fast abgeschlossen werden. Die Asphalt-Deckschicht wird im Frühjahr aufgezogen. Das Gebäude der Hackschnitzelheizanlage wurde im Rohbau fertig gestellt, die Technik soll demnächst eingebaut werden. Damit können ab Mitte dieses Jahres Zug um Zug rund 90 Wohneinheiten an die Nahwärmeversorgung angeschlossen werden.



### Bürger- und Streuobstkompetenzzentrum

Im vergangenen Herbst konnte der Anbau an der Unteren Rathausgasse abgerissen werden. Ab März beginnen die Sanierungsarbeiten an den beiden denkmalgeschützten Gebäuden in der Oberen Rathausgasse, zudem wird ein Neubau an der Unteren Rathausgasse realisiert. Bis Ende 2024 sollen alle Baumaßnahmen abgeschlossen sein und der Betrieb kann starten.

### Rodgasse

In der Rodgasse wurden mittlerweile ein Großteil der neuen Wasserleitungen und der Hauptkanal verlegt. Ab Ostern ist geplant, mit den Straßenbauarbeiten zu starten.

Vom Freistaat Bayern erhält die Stadt Burgbernheim 1,8 Mio. € für den Ausbau der Rodgasse und der Erbsengasse.

## Wasserversorgung

Der Neubau des Trinkwasserhochbehälters ist fast fertig. Bis auf einige elektronische Steuerelemente funktioniert der Hochbehälter und versorgt seit November 2022 den Bereich westlich der Freibadstraße und des Hirschfeldweges. Von den Baukosten in Höhe von 1,0 Mio. € werden ca. 700.000 € als Zuschuss erwartet. Der Eigenanteil von 300.000 € wird über die Wassergebühren finanziert und ist im bisherigen Wasserpreis bereits berücksichtigt.

## Abwasserentsorgung

Die neuen Abwasserdruckleitungen von Buchheim nach Schwebheim und von Hochbach zur Kläranlage wurden im Herbst 2021 verlegt. Seit Herbst 2022 wird das Abwasser zur zentralen Kläranlage gepumpt. Ein Großteil der Kosten übernimmt der Freistaat Bayern über die RZWas 2018.

Das Schmutzwasser aus Mörlbach kommt nun ebenfalls in der Kläranlage Burgbernheim an. Damit sind alle Ortsteile der Nachbargemeinde Gallmersgarten und alle Ortsteile der Stadt Burgbernheim an die Kläranlage angebunden.

## Freibad

Ohne Einschränkungen konnte in dieser Saison ein entspannter Freibadbesuch ermöglicht werden. Über 28.000 Besucher genossen das kühle Nass. Die DLRG bot im vergangenen Jahr wieder Schwimmkurse an. Darüber freuten sich nicht nur die Eltern, auch die Kinder hatten viel Spaß und können sich nun sicher im Schwimmbecken bewegen.

## EDEKA-Markt

Mitte Januar beginnen die Abrissarbeiten am bestehenden EDEKA-Markt. In den nächsten Monaten entsteht dort ein komplett neuer Markt mit einer Verkaufsfläche von 1.200 m<sup>2</sup>.

## NEA-mobil und mikar

Mit dem Anrufsammeltaxi NEA-mobil steht eine hervorragende Möglichkeit für individuelle Fahrten direkt ab Ihrer Haustüre zur Verfügung. Buchungen sind über die App „NEA-mobil“ oder direkt per Telefon 09161 664314 möglich.

Das Car-Sharing-Fahrzeug der Fa. Mikar ist ebenfalls über das Internet buchbar. Der 9-Sitzer ist am Marktplatz Burgbernheim geparkt.

## Nachbarschaftshilfe

Nach wie vor steht eine Mannschaft an Helfern zur Verfügung. Melden Sie sich einfach unter der Telefonnummer 0160/98193643 oder per Mail [bernahaeltzam@gmail.com](mailto:bernahaeltzam@gmail.com).

## Oberer Bahnhof

Seit dem Fahrplanwechsel Mitte Dezember 2022 hat sich nicht nur die Farbe der Züge geändert, statt DB Regio wird der Bahnhaltepunkt von Go-Ahead bedient. An den Fahrzeiten hat sich nur wenig geändert. Jetzt ist es acht Mal am Tag möglich, direkt von Burgbernheim umsteigefrei nach München zu fahren. Mit dem Bayernticket ist es für 26 € möglich, in drei Stunden am Hauptbahnhof München anzukommen.



## Wald

Im letzten Jahr wurden ca. 1.500 Festmeter Holz eingeschlagen. Laut Forsteinrichtungsplan könnten bis zu 2.870 Festmeter entnommen werden, um immer noch eine nachhaltige Waldbewirtschaftung zu gewährleisten. Im Pflanzzeitraum Herbst 2022 bis Frühjahr 2023 werden insg. 10.000 neue Bäume gepflanzt. Einige Waldwege wurden aufgrund von Hochwasserschäden saniert; diese Sanierungsarbeiten übernimmt der Bund zu 100%. In Zusammenarbeit mit dem Naturpark Frankenhöhe wurden einige kleine Tümpel entlang von Wegen hergestellt, um den Lebensraum der Gelbbauchunke zu verbessern.

## Katastrophenschutz

Im Falle eines längeren Stromausfalles wird die Grund- und Mittelschule als zentraler Anlaufpunkt dienen. Die Stadt Burgbernheim hat ein Notstromaggregat angeschafft, mit dem das Schulgebäude und die Sporthalle mit Strom versorgt werden kann. Die Hackschnitzelheizung kann weiterhin die Wärmeversorgung sicherstellen. Im Notfall werden Ansprechpartner für alle Fragen am Schulgebäude zur Verfügung stehen.

Informationen für die persönliche Vorsorge sind über die Homepage [bbk.bund.de](http://bbk.bund.de) abrufbar.

# Baumschnittkurse 2023

**Baumschnittkurse speziell an Altbäumen mit den ausgebildeten Baumwarten finden jeweils an folgenden Samstagen statt:**

- ◇ 25.02.2023 in Burgbernheim; Treffpunkt Rathaus um 9:00 Uhr
- ◇ 04.03.2023 in Burgbernheim; Treffpunkt Rathaus um 9:00 Uhr

**Frauen-Baumschnittkurse mit der ausgebildeten Baumwartin Gudrun Ruttman finden jeweils an folgenden Samstagen statt:**

- ◇ 18.03.2023 in Burgbernheim; Treffpunkt Schule um 9:00 Uhr
- ◇ 25.03.2023 in Burgbernheim; Treffpunkt Schule um 9:00 Uhr



Bild von Lukasz Winiarski, Pixabay

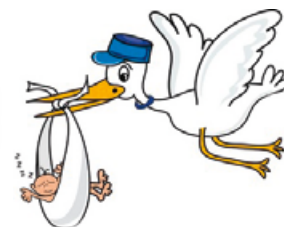
Die Anmeldungen zu den Kursen bitte mit Anschrift und Telefonnummer bei der Stadt Burgbernheim, Rathausplatz 1, 91593 Burgbernheim, Telefon: 09843/309-0 oder per Mail: [info@burgbernheim.de](mailto:info@burgbernheim.de).

Die Kurse beginnen jeweils um 9.00 Uhr und enden

circa um 15.00 Uhr. Theorie und Praxis werden in den Streuobstwiesen vermittelt. Für die Verpflegung in der Mittagspause ist gesorgt. Unkostenbeitrag: 20,00 Euro.



# Wir gratulieren zur Geburt



## BURGBERNHEIM:

20.05.2022 **Mick Henninger**

Eltern: Elke und Jürgen Henninger  
 Adresse: Hirtenbücklein 2, 91593 Burgbernheim

11.11.2022 **Henri Johann Rückert**

Eltern: Eva Prinz-Rückert und Christian Rückert  
 Herzfleckenweg 23, 91593 Burgbernheim

05.11.2022 **Ahmed Radwan**

Eltern: Florina-Denisa Radwan-Dragoi und Ahed N. I. Radwan  
 Innere Bahnhofstraße 14, 91593 Burgbernheim

15.11.2022 **Lotte Botzenhardt**

Eltern: Anna und Maximilian Botzenhardt  
 Schwebheimer Gasse 5 A, 91593 Burgbernheim

## WINTERZAUBER BURGBERNHEIM

Der Eislauf-Spaß für die ganze Familie!

# 05.01. bis 29.01.2023

**Wo?** Schulstraße 2  
91593 Burgbernheim

Mehr Infos & alles Wichtige auf  
[eiszeit-burgbernheim.de](http://eiszeit-burgbernheim.de)

## FREIWILLIGE FEUERWEHR BURGBERNHEIM



### Einsätze/Alarmmeldungen:

- 26.10. 19:30 Uhr Rauchentwicklung im Freien, Rothenburger Straße
- 11.11. 16:43 Uhr Absicherung Laternenumzug
- 11.12. 12:20 Uhr Verkehrsunfall mit Pkw, Autobahn A7 km 719 Richtung Würzburg

### Termine (vorbehaltlich evtl. Änderungen oder Corona-Beschränkungen):

- |                  |                                             |                  |                    |
|------------------|---------------------------------------------|------------------|--------------------|
| 07.01. 09:00 Uhr | Christbaum-Sammelaktion der Jugendfeuerwehr | 01.02. 19:30 Uhr | Übung-UVV          |
| 11.01. 19:30 Uhr | Übung                                       | 08.02. 19:30 Uhr | Übung-UVV          |
| 25.01. 19:30 Uhr | Übung Absturzsicherung                      | 18.02. 15:00 Uhr | Gerätedienst       |
| 01.02. 19:00 Uhr | Jugendfeuerwehr                             | 22.02. 19:30 Uhr | Übung Maschinisten |
|                  |                                             | 01.03. 19:00 Uhr | Jugendfeuerwehr    |

[www.ffw-burgbernheim.de](http://www.ffw-burgbernheim.de)

# Baugenehmigung goes digital

## Online-Service startet ab Januar

Prinzipiell muss vor Errichtung einer baulichen Anlage eine Baugenehmigung beantragt werden. Sie zu bekommen ist mit der Einreichung zahlreicher Formulare und Unterlagen verbunden. Auch während und nach der Bauphase sind weitere Unterlagen einzureichen. Vom Bauantrag über die Baubeginnsanzeige oder die Anzeige der Nutzungsaufnahme – hier musste bislang viel Papier ausgefüllt und verschickt werden. Das wird ab 1. Januar 2023 einfacher, denn das digitale Baugenehmigungsverfahren hält Einzug im Landratsamt.

Wie funktioniert es? Ab diesem Zeitpunkt können Bauwillige im Landkreis, Anträge und Unterlagen in baurechtlichen Verfahren mit Hilfe von Antragsassistenten in einem geführten Prozess online stellen bzw. hochladen. In etwa vergleichbar mit der Elster-Steuererklärung. Baupläne und Bauvorlagen werden in digitaler Form im pdf-Format hochgeladen. Die digitale Einreichung kann nur durch einen bauvorlagenberechtigten Entwurfsverfasser erfolgen, der dafür ein Nutzerkonto über das Bayern-Portal benötigt. Das Konto kann entweder über den elektronischen Personalausweis oder das Softwarezertifikat authega unter [www.bayernid.freistaat.bayern](http://www.bayernid.freistaat.bayern) eingerichtet werden und dient als virtuelle Unterschrift.

### Anträge bei Landratsamt einreichen

Digitale Anträge sind künftig regelmäßig beim Landratsamt, nicht mehr bei der Gemeinde, einzureichen – eine Ausnahme gibt es: die Stadt Neustadt, die für bestimmte Bauvorhaben selbst Bauaufsichtsbehörde ist (z. B. für ein bis zweigeschossige Wohngebäude im Geltungsbereich von Bebauungsplänen). Die Gemeinden werden umgehend nach Eingang der Bauantragsunterlagen digital beteiligt. Die Online-Services rund um die Baugenehmigung stehen ab dem 1. Januar 2023 auf der Kreis-Webseite unter [www.kreis-nea.de/lebenslagen/baugenehmigung/digitaler-bauantrag](http://www.kreis-nea.de/lebenslagen/baugenehmigung/digitaler-bauantrag) zur Verfügung. Dort sind schon jetzt viele weitere Informationen und oft gestellte Fragen rund um den (digitalen) Bauantrag und alle Schritte, die dafür nötig sind, zu finden.

### Bearbeitungsstand online abfragen

Wenn eine Baugenehmigung beantragt wurde, kann der Bearbeitungsstand ab dem 1. Januar 2023 online abgefragt werden. Dazu sind das Aktenzeichen des Verfahrens, das mit der Eingangsbestätigung des Bauantrags mitgeteilt wird, und das zugehörige Passwort nötig. Letzteres wird mit der Mitteilung des ersten Vorprüfungsergebnisses übermittelt.

### Schriftliche Einreichung weiterhin möglich

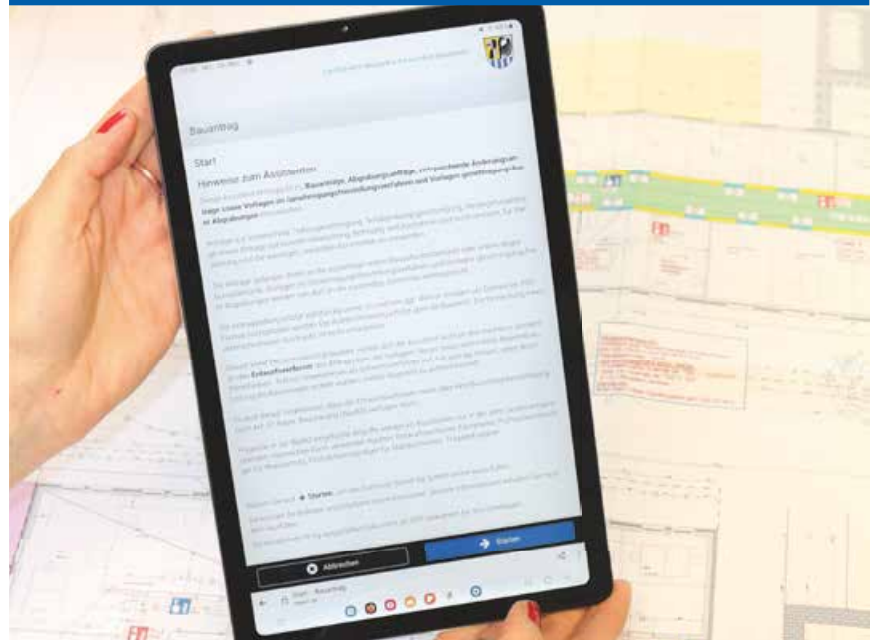
Trotz der Einführung des digitalen Baugenehmigungsverfahrens bleibt es weiterhin möglich, schriftliche Anträge vorzulegen. Diese sind dann teilweise bei der jeweiligen Gemeinde, in der das Baugrundstück liegt, teilweise beim Landratsamt einzureichen (Details dazu unter [www.kreis-nea.de/lebenslagen/baugenehmigung/digitaler-bauantrag](http://www.kreis-nea.de/lebenslagen/baugenehmigung/digitaler-bauantrag) > FAQ – Welchen Antrag – schriftlich oder digital – muss ich wo einreichen?).



Links stapeln sich noch die Akten, rechts ein leerer Schreibtisch – mit der Einführung des digitalen Baugenehmigungsverfahrens werden die Aktenberge in den Büros schrumpfen. Darauf freuen sich u. a. Semira Schuster, Fachbereichsleiterin Bauverwaltung, Ramon Nicol, Projektbeauftragter Digitale Baugenehmigung und Heike Neubauer, Mitarbeiterin Digitalisierung.



## BAUGENEHMIGUNG GOES DIGITAL



Alle Infos und die Onlineservices rund um die Baugenehmigung unter [www.kreis-nea.de/lebenslagen/baugenehmigung](http://www.kreis-nea.de/lebenslagen/baugenehmigung) oder scannen Sie einfach den QR-Code







# Ansitzstangen für Greifvögel

Kreisende Greifvögel über den Feldern sind vielen Menschen ein vertrautes Bild. Doch auch diese majestätischen Vögel sind mittlerweile in ganz Bayern gefährdet. Um die Greifvögel in unseren Streuobstwiesen bei der Nahrungssuche zu unterstützen, waren im November einige Baumpaten vor Ort, um Ansitzstangen zu bauen.

In unserer Region sind vor allem Mäusebussarde und Turmfalcken zu sichten. Der Mäusebussard ist einer unserer größten Greifvögel. Seine Spannweite beträgt fast 120 cm. Im Flug erkennt man ihn leicht an den breiten Flügeln und dem kurzen Schwanz. Wie sein Name schon verrät, ernährt er sich vor allem von Feld- und Wühlmäusen. Diese erbeutet er jedoch nicht nur im Flug. Viel energiesparender

ist die so genannte **Ansitzjagd**. Dabei sitzen die Vögel auf Bäumen oder Weidepfosten und warten geduldig, bis sie Beute erspähen.

Über dieses Projekt freut sich die Stadt Burgbernheim vor allem deswegen, weil die Greifvögel nicht auf dem Mitteltrieb der jung gepflanzten Bäume sitzen müssen und diesen somit abbrechen könnten. Der Baum würde dadurch in der Erziehungsphase zurückgeworfen bzw. gestört werden. Durch die Klimaveränderung, extrem heiße Sommer, hat die Zahl der Wühlmäuse enorm zuge-



nommen. Diese Nager suchen sich als Nahrung vor allem auch Wurzeln von Jungbäumen aus. Auch deshalb ist es förderlich, Ansitzstangen in den Streuobstwiesen zu etablieren.

## Auch Sie können helfen, den Greifvögeln bei der Nahrungssuche behilflich zu sein.

Bauen Sie doch selbst eine Ansitzstange, eine sogenannte „Jule“ nach folgender Bauanleitung:

Dazu benötigen Sie:

- ◇ ein 2-4 Meter langes Rundholz mit einem Durchmesser von ca. 5 cm
- ◇ eine 30 cm lange Querpassage mit einem Durchmesser von 3-5 cm
- ◇ eine lange Schraube

Die unteren 10 cm der Stange werden angespitzt. Das erleichtert das Aufstellen der „Jule“. Die Querpassage wird mit einer Schraube auf der langen Stange fixiert. Am besten verwenden Sie naturbelassene Hölzer.



## Vortrag des OGV Burgbernheim

### „Wilder Westen für Schmetterlinge & Co.“

**Wo:** Aula der Grund- und Mittelschule Burgbernheim

**Wann:** 01.03.2023 um 19:00 Uhr

**Referent:** Till Hofmann



**Eintritt frei!!!**

Till Hofmann ist eine Koryphäe auf dem Gebiet der Staudenverwendung, mit einer inspirierenden Staudengärtnerei, der seine Erfahrungen sehr gerne teilt. Der Klimawandel stellt nicht nur uns, sondern auch die Pflanzen im Garten durch die heißen, trockenen Sommer und die milden, feuchten Winter, durch Stürme und Starkregen vor Herausforderungen.

### Wie lässt sich der Garten klimaresistent gestalten?

## Wertstoffhof Burgbernheim – ab 1. Januar 2023 geänderte Öffnungszeiten

Die Abfallwirtschaft informiert über Anpassungen! Am 1. Januar 2023 werden die Öffnungszeiten des Wertstoffhofs Burgbernheim leicht angepasst. Die Zeiten sind ab dem neuen Jahr wie folgt:

- Dienstag: 09:00 bis 12:00 Uhr
- Freitag: 12:30 bis 17:00 Uhr
- Samstag: 09:00 bis 12:30 Uhr

## Feuerwehr Burgbernheim – Christbaumsammelaktion

Samstag, den 07.01.2023 in der Zeit von 9:00 bis 15:00 Uhr; Anmeldung ab 02.01.2022 unter Tel.: 09843/676 98 08 E-Mail christbaum@ffw-burgbernheim.de, Unkosten 2€.

## Bauschuttdeponie Burgbernheim

Für die Bauschuttdeponie gelten bis zum 14.02.2023 folgende Öffnungszeiten:

Mittwoch: bleibt die Bauschuttdeponie geschlossen!

Freitag: 14.00 bis 16.30 Uhr

**Ansonsten können Sie Termine unter der Telefonnummer 0160/7494429 vereinbaren.**

## Einstellung der Außensprechtag des Zentrum Bayern Familie und Soziales – Region Mittelfranken

Das Zentrum Bayern Familie und Soziales, Region Mittelfranken hat sich dazu entschlossen, die Sprechtag, einmal im Monat, in den Räumen der Stadtverwaltung Neustadt a. d. Aisch nach Einstellung durch die Corona-Pandemie, nicht mehr wiederaufzunehmen.

Die Vor-Ort-Beratung hat sehr stark nachgelassen, somit werden aufgrund der zunehmenden Digitalisierung die Online-Angebote kontinuierlich ausgebaut.

Für Informationen steht die Website [www.zbfs.bayern.de](http://www.zbfs.bayern.de) zur Verfügung.

## Verein Prävention und Hilfe bei Mobbing e. V.

Haben Sie Erfahrung mit Mobbing oder sind Sie derzeit von Mobbing betroffen?

Dann lädt Sie der Verein Prävention und Hilfe bei Mobbing e.V. jeden Freitag ein, zwischen 15:00 und 17:00 Uhr, zur offenen Sprechstunde in die Grund- und Mittelschule Burgbernheim zu kommen.

Ebenso bieten wir immer wieder diverse Veranstaltungen in der Schulaula an. Diese werden rechtzeitig bekannt gegeben.



## KURSPROGRAMM DES TSV BURGBERNHEIM AB JANUAR

### BODYSTYLING mit Doris Seybold-Wollmershäuser

Ein einfaches, abwechslungsreiches und effektives Kraft- und Ausdauertraining, bei dem wir ganz gezielt unseren „Problemzonen“ zu Leibe rücken.

Ein bunte Mischung mit Auszügen aus Step-Aerobic, Aerobic, TaeBo, Pilates und Zusatzgeräten wie z.B. Hanteln oder Physiobändern, lassen die Stunde oft viel zu schnell vergehen.

**Montags von 18 – 19 Uhr, 11x  
ab 09.01. – 27.03.2023**

### RUNDUM FIT mit Diane Hufnagel

BABIES UND  
KRABELKINDER  
HERZLICH  
WILLKOMMEN!

In meiner dynamischen Stunde werden nicht nur Ausdauer und Kraft trainiert, sondern auch Koordination, Kondition und Beweglichkeit. Für eine nachhaltige Beeinflussung der Mobilität und körperlichen Belastbarkeit Sorge ich in meiner Rundum fit Stunde neben dem Training auch stets für den Spass an der Bewegung.

**Mittwochs von 9 – 10 Uhr, 10x  
ab 11.01. – 22.03.2023**

### FATBURN mit Cathy Hofmann

So lässt sich in kürzester Zeit die gesamte Figur nicht nur straffen und in eine super Form bringen, sondern Sie verbessern gleichzeitig auch nachhaltig Ihre allgemeine Fitness. Das Fatburning-Workout bringt Ergebnisse für jeden Fitnesstyp, denn das Programm eignet sich für Einsteiger genauso wie für ambitionierte und erfahrene Workout-Fans.

**Mittwochs von 19 - 20 Uhr**  
Anmeldung und Infos unter 0176/43513408

### FIT FOR FUN mit Diane Hufnagel

Alter und Geschlecht spielen keine Rolle, der Spass an der Bewegung steht an erster Stelle! Durch Ball-, Konditions-, Reaktions- und Kraft-Spiele und andere spassige, sportliche Aktivitäten halten wir uns fit!

**Donnerstags von 19 - 20:30 Uhr, 10x  
ab 12.01. – 23.03.2023**

### YIN YOGA mit Yvonne Kirchberger

Bei Yin-Yoga wird dem Körper Zeit gegeben, sich langsam zu öffnen und zum anderen tritt die Beschäftigung mit der eigenen Gedankenwelt in den Vordergrund. Während der Körper langsam nachgibt und alle nicht benötigten Muskeln losgelassen werden können, hat man Zeit emotionale Themen (die zweifellos auftauchen werden) zu bearbeiten oder gar in einen ruhigen, meditationsähnlichen Zustand zu gleiten. Der langsame Übungsstil während den Stunden ermöglicht es, wachsam für den eigenen Zustand und die Signale des Körpers zu werden.

**Freitags von 17 – 18 Uhr, 17x  
ab 13.01. – 26.05.2023**

Alle Kurse finden in der Schulsporthalle  
in Burgbernheim statt.

**Infos, Gebühren und Anmeldung:**  
Katrin Cervizzi  
Tel. 0170/3147750 (auch per Whats App)  
oder auf [www.tsvburgbernheim.de](http://www.tsvburgbernheim.de)

Scan mich!





## WECUBEX spendet für die örtlichen Vereine

Die WECUBEX Rohrtechnik hat insgesamt € 3.000,00 für die örtlichen Vereine in Burgbernheim gespendet.

„Die Unterstützung der örtlichen Vereine ist seit Jahren zur Tradition der WECUBEX-Rohrtechnik geworden. Statt Geschenke an Kunden und Geschäftspartner zu verteilen, spendet das Burgberheimer Unternehmen für den guten Zweck“ teilt Geschäftsführer Rainer Bodendörfer mit. Jedes Jahr sammelt das Unternehmen in enger Abstimmung mit dem Bürgermeister Herrn Matthias Schwarz Spendenvorschläge, wer von den örtlichen Vereinen finanziell unterstützt werden soll.

„Dabei ist uns wichtig, dass wir Vereine unterstützen, die besondere Herausforderungen zu bewältigen haben“, erläutert der kaufmännische Leiter Martin Stockinger.



*Spendenübergabe bei WECUBEX - von links: Herr Marco Schrödl, 1. Vorstand Förderverein FFW-Burgbernheim e.V., Andreas Siegl, Lars Arold und Frau Jutta Dax von DLRG-OV Burgbernheim, Rainer Bodendörfer Geschäftsführer WECUBEX, Frau Kathrin Feindert Koordinatorin Kinderferienprogramm Stadt Burgbernheim.*

In diesem Jahr ist die Entscheidung mit einer Spende von € 1.000,00 unter anderem auf den Förderverein FFW Burgbernheim e.V. gefallen. Dieser Verein hat in den letzten Jahren viele neue Mitglieder gewinnen können und verwendet die Spende für neue Ausrüstungen. Weitere € 1.000,00 gingen an die DLRG - OV Burgbernheim, die jedes Jahr für mehr als 60 Kinder Schwimmkurse organisieren und das Freibadpersonal tatkräftig unterstützt. Die Spende wird für Material zur Schwimmausbildung verwendet.

Die Stadt Burgbernheim organisiert jedes Jahr mindestens 15 Veranstaltungen für das Kinderferienprogramm. Die Spende in Höhe von € 1.000,00 soll für ein noch attraktiveres Ferienprogramm verwendet werden.

## Lassen Sie sich Obstbäume schenken!

**Neuaufgabe der Streuobst-Pflanzaktion in Burgbernheim, Marktbergel, Illesheim und Gallmersgarten**

„Wenn ich wüsste, dass morgen die Welt unterginge, würde ich heute ein Apfelbäumchen pflanzen.“

Auch wenn dieser Satz nur der Legende nach von Luther stammt, so ist er doch ein Bekenntnis zum Aufbruch und zum Glauben an die Zukunft. Die Neuaufgabe der Pflanzaktion läuft in Zusammenarbeit mit dem Landschaftspflegeverband Neustadt a. d. Aisch-Bad Windsheim.

Mit der Pflanzaktion sollen bestehende alte Streuobstanlagen ergänzt und an anderen Stellen neue Streuobstflächen geschaffen werden. Im Rahmen der Aktion kann jedem interessierten Gemeindegänger auf einer Fläche, die außerhalb von bebautem Gebiet liegt und nicht eingezäunt ist, Obstbäume und Pflanzmaterial (Pfahl, Verbissschutz) kostenlos zur Verfügung gestellt werden. Für die Pflanzung kommen ausschließlich hochstämmige Obstbäume in Frage. Die Interessenten haben die Wahl von Apfel über Birne bis hin zu Zwetschgen, Kirsch- und Nussbäumen. Dabei ist darauf zu achten, dass zwischen den Bäumen ein Mindestabstand von zehn bis zwölf Metern einzuhalten ist. Die Pflanzung, die Pflege und die Bewässerung sind von den Pflanzinteressenten durchzuführen. Da die Kosten für die Aktion zu 80 % über Fördermittel finanziert werden, weist der Landschaftspflegeverband Neustadt a. d. Aisch-Bad Windsheim darauf hin, dass ein Nachpflanzgebot besteht. Abgängige Obstbäume aus der Aktion müssen durch die Eigentümer auf eigene Kosten ersetzt werden. Die verbleibenden 20% übernimmt die Heimatgemeinde.

Streuobstwiesen sind seit Jahrhunderten ein landschaftsprägendes Element. Dabei profitieren wir von der Pflanzleistung unserer Eltern und Großeltern. Helfen Sie mit und pflanzen Sie Bäume, deren Früchte unsere Kinder und Enkelkinder ernten werden!

Anmeldebögen und eine Liste an lieferbaren Obstsorten liegen in den Rathäusern aus. Die Anmeldungen für die Pflanzaktionen werden bis 31.05.2023 bei der Verwaltungsgemeinschaft Burgbernheim entgegengenommen. Der Landschaftspflegeverband wird die Flächen anschließend auf ihre Eignung für die Anpflanzung von Obstbäumen überprüfen und die zeitliche Koordinierung der Pflanzung übernehmen.

Bei Fragen zur Aktion können Sie sich im Burgberheimer Bereich an Stadtgärtner Ernst Grefig, Tel. 0160/90128599 wenden. Ansonsten stehen die Bürgermeister der Gemeinden als Ansprechpartner zur Verfügung.



*Bild von Hans auf Pixabay*

# Kernweg Buchheim – Schwebheim und Marktbergel eröffnet



Bessere Trasse, mehr Sicherheit: Über zwei neue Kernwege freut sich die Gemeinde Marktbergel und die Stadt Burgbernheim. Bei einem Vor-Ort-Termin mit dem Amt für Ländliche Entwicklung Mittelfranken stand die offizielle Übergabe des neu gebauten Beton-Spur-Wegs in Marktbergel sowie eines Asphaltwegs zwischen den Burgbernheimer Ortsteilen Buchheim und Schwebheim an die Bürgermeister an. „Der Vorteil für die Anlieger ist: Sie haben einen neuen, leistungsfähigen Wirtschaftsweg und keine Kosten“, erklärte Baudirektor Werner Heindl vom Amt für Ländliche Entwicklung. „Unsere Behörde wickelt die Maßnahmen komplett ab – von der Planung, den Verhandlungen mit den Grundstückseigentümern, über die Bodenordnung, bis zur Finanzierung.“

Der einspurige Kernweg sei auf alter Trasse mit einer Fahrbahnbreite von dreieinhalb Metern entstanden, stellte Werner Heindl fest. Grund für die breiteren Wege im Vergleich zu früher: „Die landwirtschaftlichen Fahrzeuge werden heutzutage immer breiter und schwerer“, erklärte Heindl. „Kernwege sind immer überörtlich und machen an Gemeindegrenzen nicht Halt.“ Vor dem Bau von Kernwegen steht immer ein sogenanntes Kernwegenetz-Konzept. „Es ist die Voraussetzung für die Förderung. Danach laufen die Maßnahmen in der Regel gebündelt als Vereinfachtes Flurneuordnungsverfahren, wie hier bei der kommunalen Allianz A7 Franken West“, so Heindl. Beton-Spur-Wege seien mit einer Lebensdauer von rund 50 Jahren sehr langlebig und mit weniger versiegelten Flächen eine umweltfreundliche Variante, ergänzte Wolfgang Neukirchner, Leiter des Amtes für Ländliche Entwicklung Mittelfranken.

Vom Amt für Ländliche Entwicklung gab es eine Förderung von 85 Prozent für den Betonspur-Weg in Marktbergel. „Was lange währt, wird endlich gut“, erzählte Dr. Manfred Kern, Bürgermeister von Marktbergel. Schon bei seinem Amtsantritt vor acht Jahren sei einer der ersten Wünsche, die er von Bürgern und Bürgerinnen gehört habe, die Frage nach „Kernwegen“ gewesen. In Burgbernheim lag die Förderung sogar bei 88 Prozent, da der Kernweg auch Radweg entlang der Bundesstraße ist. Hier ist das Staatliche Bauamt maßgeblich an den Zuschüssen beteiligt.

„Es ist eine Supersache, wir haben jetzt eine optimale Verbindung zwischen den Ortsteilen“, freute sich Burgbernheims Bürgermeister Matthias Schwarz. „Die Zusammenarbeit mit dem Amt für Ländliche Entwicklung war sehr gut und die Grundeigentümer haben bei der Bereitstellung der benötigten Flächen gut mitgemacht.“ Der Ausbau von vier weiteren Kernwegen auf dem Gebiet der kommunalen Allianz A7 Franken West steht in den kommenden beiden Jahren an.



## Holzverkauf

Die Stadt Burgbernheim bietet direkt an Waldwegen gelagertes Holz (Fichten und Hartholzpolter) zum Verkauf. Der Ster Fichte kostet 40,00 Euro und der Ster Hartholz ist bei 60,00 Euro. Bei Interesse melden Sie sich bitte bei dem Mitarbeiter des Stadtwaldes, Herrn Kreuz, Handy 0171/8526920.





# Der NEA-Taler

Das Gutschein- und Bezahlsystem im Landkreis Neustadt a.d. Aisch-Bad Windsheim. Machen Sie mit!

- An den Aufladestellen können Geschenkkarten erworben und mit Ihrem Wunschbetrag aufgeladen werden.
- Darüber hinaus ist der NEA-Taler ein bequemes Zahlungsmittel. Sie können über die Seite [www.nea-taler.de](http://www.nea-taler.de) einen Account erstellen und immer wieder über Ihr Smartphone einfach aufladen.

## Gutschein- & Bezahlsystem

Der NEA-Taler ist vor allem ein Gutschein, aber auch ein Bezahlsystem, der bei allen teilnehmenden Partnern eingelöst werden kann.

Alle Partner sind auf der Seite [www.nea-taler.de](http://www.nea-taler.de) zu finden.

Zum Einlösen des NEA-Talers zeigen Sie die Karte oder Ihr Handy einfach an der Kasse vor. Dort wird der QR-Code abgescannt und der jeweilige Kaufbetrag von der NEA-Taler-Karte abgezogen.



**NEA-Taler**  
Ein Landkreis. Ein Gutschein.  
Neustadt a.d. Aisch-Bad Windsheim

gen. Restbeträge verbleiben auf der Karte oder Ihrem Account und können bei weiteren Einkäufen genutzt werden.

Sie können die Karte (bei Aufladestellen) und natürlich Ihrem digitalen Account jederzeit wieder aufladen.

## In 15 Minuten Annahmestelle werden

Einzelhandel, Gastronomie, Hotellerie, Dienstleister, Touristik-/Eventbranche, Kultur, Kunsthandwerk, Schaustellergewerbe ...

Melden Sie sich auf der Seite [www.nea-taler.de](http://www.nea-taler.de) an. Sie müssen sich nur registrieren und Ihren Betrieb anmelden und sofort nach der Freischaltung können Ihre Kunden mit dem NEA-Taler bei Ihnen bezahlen.

# Einführung Landkreis-Gutschein „NEA-Taler“

Sehr geehrte Damen und Herren, der NEA-Taler ist offiziell im Landkreis gestartet ([www.nea-taler.de](http://www.nea-taler.de)). Wir möchten Sie gerne als Akzeptanzstelle für den Gutschein gewinnen.

Um Ihnen den Einstieg zu erleichtern, informieren wir Sie über den neuen Gutschein und dessen Anwendung. Außerdem führen wir gemeinsam mit Ihnen die Anmeldung und Einrichtung Ihres Betriebes durch.

Dazu laden wir Sie gerne zum folgenden Termin ein:

- **06.02.2023 um 19:00 Uhr im Sitzungssaal im Rathaus (Burgbernheim)**

Bitte nehmen Sie an dem Abend Ihr Smartphone, Tablet oder Ihren Laptop mit. Gerne können Sie auch Ihre Mitarbeiter mitnehmen. Bei Fragen stehen wir Ihnen gerne zur Verfügung. Wir freuen uns auf Ihre Teilnahme und bitten Sie um eine kurze Rückmeldung.

Mit freundlichen Grüßen: Ihr NEA-Taler Team

(Ein gemeinschaftliches Projekt der Wirtschaftsvereinigung des Landkreises NEABW e.V., der Werbegemeinschaft NEA-Aktiv e.V., der Unternehmer vereint für Bad Windsheim e. V. und des Landkreises Neustadt a.d. Aisch-Bad Windsheim)

## Anmeldung für Kindertagesstätte

In den beiden evangelischen Kindertagesstätte Arche Noah und Haus der Kinder im Gartenfeld in Burgbernheim sind für das Kindergartenjahr 2023/2024 noch wenige Plätze frei. Alle Eltern, die ihr Kind ab September 2023 oder später in die jeweilige Einrichtung bringen möchten, werden gebeten, ihr Kind (falls noch nicht geschehen) vormerken zu lassen.

Telefonische Terminvereinbarungen sind bis 15. Februar 2023 bei Leiterin Anita Schnotz (Tel. 09843 1241) möglich.

Auch Anmeldungen für die neue Kindertagesstätte am Gartenfeldweg werden bis zu deren Fertigstellung über diese Telefonnummer entgegengenommen. In den Krippen-Gruppen werden Kinder von neun Monaten bis drei Jahren aufgenommen. In den Kindergartengruppen werden Kinder zwischen drei und sechs Jahren betreut.

Auch Kinder mit Behinderung oder Kinder, die von einer Behinderung bedroht sind, werden in beiden integrativen Einrichtungen durch entsprechendes Fachpersonal gefördert.



Illustration: Gustavo Rezende auf Pixabay

# Elternabend zum Thema Sexualität in der Kindheit



Donnerstag  
26. Januar 2023  
20:00-21:30 Uhr

mit  
**Ramona Engl**

- Kindl. Sexualität - Was ist das?
- Umgang mit Doktorspielen & Co.
- Wie sieht entwicklungsgerechter und -förderlicher Umgang mit Sexualität in der Familie aus?

Veranstaltungsort  
Evang. Gemeindehaus,  
Obere Kirchgasse 8



# Frühstückstreff

Für Schwangere und Familien mit kleinen Kindern von 0-3 Jahren

Montag, den 16.01.2023 9.30 Uhr bis 11.00 Uhr

Unser heutiges Thema:  
„Spiele für die Kleinsten“Gemeindehaus  
Burgbernheim  
Kirchgasse 8  
91593 BurgbernheimBitte melde dich für eine  
bessere Planung über den  
Familienstützpunkt an:  
(bis Freitag, den 13.01.23)  
[Fsp.illesheim@elkb.de](mailto:Fsp.illesheim@elkb.de)  
oder  
Telefon: 0151-22464455Es gelten die bis dahin  
allgemein gültigen  
Hygiene- und  
Schutzmaßnahmen.Weitere Termine  
zum Vormerken:06.03.2023  
17.04.2023  
15.05.2023  
26.06.2023

Zuhören



Informieren



Orientierung geben



Treffpunkt sein



Austausch

## Familienstützpunkte

im Landkreis Neustadt a.d.Aisch-Bad Windsheim

Lust auf einen entspannten Austausch mit anderen  
Müttern und Vätern mit kleinen Kindern?Bei einer gemütlichen Tasse Kaffee oder Tee und  
kleinen Frühstückssnacks kommen wir ins Gespräch.  
Auch die Kinder haben die Möglichkeit, mit anderen  
Kindern in Kontakt zu kommen.Bei diesem Frühstückstreff wird uns die KoKi -  
Koordinierungsstelle „Frühe Hilfen“ des Landkreises  
Neustadt a.d.Aisch-Bad Windsheim besuchen.  
Als Impuls haben sie „Spiele für die Kleinsten“ dabei -  
gemeinsam könnt ihr sie mit euren Kleinen  
ausprobieren.

## Igel-Projekt in der Kindertagesstätte

Im Herbst führte unsere Heilerziehungspflegerin und Erlebnispädagogin Marina Naser ein Igel-Projekt in der Kindertagesstätte Arche Noah mit den Kindern der Käfergruppe durch. Zum Einstieg gab es ein selbst gemachtes Igelpuzzle und ein Malen-nach-Zahlen-Igelbild.

Weiter ging es am nächsten Tag mit der Herstellung von Igel aus Salzteig und Tannenzapfen. Die Kinder halfen fleißig mit, den Salzteig aus Mehl, Wasser und Salz herzustellen. Aus dem Teig wurden die Igelkörper geformt und ein Tannenzapfen wurde für die Stacheln verwendet.

Besonders spannend war am 3. Tag die Igelgeschichte „Frido sucht ein Winterquartier“. Nun war es an der Zeit ein Winterquartier für eine Igelfamilie aufzubauen. Mit den Kindern wurde überlegt, wie das Igelhäuschen aussehen und gestaltet werden soll. Dann wurde im großen Garten unter einem Nussbaum ein geschütztes Plätzchen gesucht. Ein für einen Igel umfunktioniertes Hasenhäuschen wurde in südöstlicher Richtung in das Gebüsch gestellt. Die Himmelsrichtung zur aufgehenden Sonne



ist wichtig, damit der Igel im Frühling wieder gut aufwachen kann. Damit sich die Igelfamilie in ihrem „Winterhäuschen“ gut einquartieren kann, haben die Kinder noch viele Äste und Herbstblätter dazu gelegt. Durch dieses Tier-Projekt haben die Kinder viel Wissenswertes und Spannendes über die Lebensweise des Igels erfahren. Nun bleibt die Hoffnung, dass sich eine Igelfamilie im Igelhäuschen einfindet und dort ihren Winterschlaf verbringt.





## Tagesordnung der 29. Sitzung des Gemeinderates Marktbergel vom 10.11.2022

### 3. Genehmigung der Sitzungsniederschrift vom 06.10.2022

Beschluss: Die Niederschrift wurde allen Gemeinderatsmitgliedern zugestellt. Einwendungen werden nicht erhoben.

### 4. Bauleitplanung des Marktes Marktbergel; Aufstellung des Bebauungsplanes Nr. 6 „Weilerfeld Nord“ im beschleunigten Verfahren nach § 13 a und § 13 b BauGB; Aufstellungs-, Billigungs- und Auslegungsbeschluss

Anlass für die Aufstellung des Bebauungsplanes „Weilerfeld Nord“ mit den örtlichen Bauvorschriften, ist die Ausweisung eines neuen Wohngebietes mit voraussichtlichen 24 Bauplätzen. Über einen Bebauungsplan der Innenentwicklung (§13 a BauGB) mit Einbeziehung von Außenflächen (§13 b BauGB) sollen die notwendigen Rechtsgrundlagen geschaffen werden. Aufgrund des Verfahrens gem. § 13 a und § 13 b BauGB muss der Flächennutzungsplan nicht parallel geändert werden, sondern kann bei der nächsten Gesamtänderung des Flächennutzungsplans berichtigt werden.

Beschluss: Der Marktgemeinderat beschließt, den Bebauungsplan Nr. 6 „Weilerfeld Nord“ aufzustellen. Der räumliche Geltungsbereich des Bebauungsplans umfasst die Flurstücke 449, 450/2, 452 und einen Teilbereich des Flurstücks 450 der Gemarkung Marktbergel. Das Plangebiet weist eine Größe von 2 ha auf.

Wesentliches Ziel der Planung ist die Schaffung von neuen Wohnraum.

Mit der Ausarbeitung der Planung wurde das Planungsbüro KLÄRLE, Weikersheim mit Beschluss vom 09.09.2021 beauftragt.

### 5. Bauleitplanung des Marktes Marktbergel; Erlass einer Satzung über die Einbeziehung von Außenbereichsflächen in den Zusammenhang bebauten Ortsteil Marktbergel des Marktes Marktbergel; Behandlung und Abwägung der Stellungnahmen und Anregungen im Rahmen der Beteiligung der Öffentlichkeit nach § 3 Abs. 2 BauGB und der Beteiligung der Behörden und sonstigen Träger öffentlicher Belange nach § 4 Abs. 2 BauGB; Satzungsbeschluss

Beschluss: Die während der Beteiligung der Öffentlichkeit (§ 3 Abs. 2 BauGB) und der berührten Behörden und sonstigen Träger öffentlicher Belange (§ 4 Abs. 2 BauGB) eingegangenen Stellungnahmen zum Entwurf der Einbeziehungssatzung „Am Nutzgraben“ i. d. F. vom 14.07.2022 werden entsprechend den obenstehenden Ausführungen behandelt und abgewogen.

Satzungsbeschluss:

Der Marktgemeinderat Marktbergel beschließt nach gerechter Abwägung gem. § 1 Abs. 7 BauGB der öffentlichen und privaten Belange untereinander die Einbeziehungssatzung „Am Nutzgraben“ in Marktbergel in der Fassung vom 10.11.2022 mit Begründung in der Fassung vom 10.11.2022 als Satzung.

Gemäß § 10 Abs. 3 BauGB ist der Satzungsbeschluss ortsüblich bekannt zu machen. Mit Bekanntmachung tritt die Einbeziehung in Kraft.

### 6. Bauantrag; Errichtung eines Wohnhauses mit Doppelgarage auf einem Grundstück im Nutzgraben in Marktbergel

Beschluss: Gegen den Bauantrag bestehen keine Einwendungen. Das gemeindliche Einvernehmen wird erteilt.

### 7. Ehemaliges Schulgelände Marktbergel; Durchführung von VgV-Verfahren; Besetzung der Jury

Der Gemeinderat hat eine Jury aus dem Ersten Bürgermeister und Vertreter des Gemeinderates gebildet.

### 8. Beschaffung eines Lagercontainers zur Aufnahme von Feuerwehr-Ausrüstungsgegenständen

Im Rahmen der Beschaffung des neuen Feuerwehrautos werden an den Markt im Vorfeld Ausrüstungsgegenstände geliefert, die in einem Container temporär zwischengelagert werden sollen.

Beschluss: Der Gemeinderat hat eine entsprechende Container-Beschaffung beschlossen.

## Tagesordnung der 30. Sitzung des Gemeinderates Marktbergel vom 01.12.2022

### 1. Genehmigung der Sitzungsniederschrift vom 10.11.2022

Die Niederschrift wurde allen Gemeinderatsmitgliedern zugestellt. Einwendungen werden nicht erhoben.

### 2. Bauantrag; Teilabbruch (Geländer) und Erweiterung eines Balkons (mit Teilnutzung als Carport) auf dem Grundstück im Birkenweg

Beschluss: Gegen das Bauvorhaben bestehen keine Einwendungen. Das gemeindliche Einvernehmen wird erteilt.

### 3. Bauantrag; Neubau eines Einfamilienhauses mit Doppelgarage und anschließendem Abstellraum auf einem Anwesen im Keltenfeld

Beschluss: Gegen das Bauvorhaben bestehen keine Einwendungen. Von den Festsetzungen des Bebauungsplans wird hinsichtlich der Höhenentwicklung und der Höhenlage wie beantragt befreit.

#### 4. Bauantrag; Anbau einer landwirtschaftlichen Mehrzweckhalle an bestehende Halle an einem Aussiedlerstandort in Ottenhofen

Beschluss: Gegen den Bauantrag bestehen keine Einwendungen. Das gemeindliche Einvernehmen wird erteilt.

#### 5. Bauantrag; Neubau eines Schaf- und Ziegenstalls aus dem Jahr 2020; Bauvorhaben im Außenbereich Marktbergel

Beschluss: Gegen das Bauvorhaben bestehen keine Einwendungen. Das gemeindliche Einvernehmen wird erteilt.

#### 6. Festlegung der Verrechnungssätze für Bauhofleistungen

Beschluss: Der Stundensatz für Gemeindearbeiter wird auf 45,00 Euro festgesetzt. Die Verrechnung von Gerätestunden orientiert sich an den jeweils aktuell gültigen Maschinenringsätzen. Die neuen Stundensätze gelten ab 01.01.2023. Zu den Stundensätzen ist die jeweils geltende Mehrwertsteuer zu addieren.

#### 7. Informationen des Bürgermeisters

Ortsschild Ermetzhof wurde ca. 200 m nach außen versetzt

Kindergarten „Sonnenschein“; Entwurfsvorstellung der Architekten Messmer und Franke am 28.11.2022

- Neubau kommt in die Nord-West-Ecke, damit möglichst viel Garten erhalten bleibt;

- Bauweise richtet sich nach den Förderangaben

- Herr Bürgermeister Dr. Kern führt Gespräche mit den nördlich an den Dürrbach angrenzenden Anwohnern (Nutzung).

## Zeugen der Ortsgeschichte heimgekehrt

Seit in den 1980er-Jahren der großflächige Gipsabbau in der Marktbergeler Flur begonnen hat, tauchen dabei immer wieder bisher begrabene Zeugnisse unserer Vorgeschichte auf. Die Funde wurden von Archäologen registriert, dokumentiert und zur wissenschaftlichen Auswertung ins Landesamt für Denkmalpflege auf die Nürnberger Burg gebracht. Einige besonders sehenswerte Stücke kamen danach ins Gollachgaumuseum nach Uffenheim zur Ausstellung. Nur Marktbergel wartete bisher vergebens auf die Rückkehr von Fundstücken.

Das änderte sich nun, denn als 2018 das Weilerfeld als Baugebiet erschlossen wurde, konnten von der insgesamt 1,7 ha großen Fläche 16 sehr kleine Teilflächen archäologisch untersucht werden. Dort wurden unter 60 bis 120 cm starken Erosionsablagerungen insgesamt 588 Befunde registriert und geborgen. Die zeitliche Einordnung umfasste eine große Spanne von der ältesten bäuerlichen Kultur der Jungsteinzeit (linearbandkeramische Kultur ca. 4000 v.Chr) bis ins hohe Mittelalter (15. Jhrhdt.). Bemerkenswert war der hohe Anteil von großen Tierknochen von Pferd bis Schaf, die einen möglichen Schlachtplatz vermuten lassen. (Diese Knochen werden in einer gesonderten Sammlung verwahrt.)



Neben ortsfremden Steinen und besonderen Bodenproben wurden auch zahlreiche Gefäßscherben der späten, keltischen Latènezeit (ca. 500 v.Chr.) gesichert, darunter solche mit Kammstrichverzierung und Grafitton. Die bemerkenswertesten Einzelfunde sind ein Bruchstück einer Scheibenkeule aus der Jungsteinzeit und ein Fragment vom Kopf eines Walzenbeils.

Nun wurden vor einigen Wochen diese realen Dokumente unserer Ortsgeschichte in vier großen, grauen Kisten der Gemeinde zur Aufbewahrung übergeben. Da sich das Baugebiet zum Zeitpunkt der Grabungen in kommunalem Besitz befand, ist die Gemeinde nun auch rechtmäßiger Besitzer des archäologischen Materials. Jedes einzelne Teil ist gesondert verpackt und beschriftet, die meisten Scherben sind aber so klein und unscheinbar, dass sich eine öffentliche Präsentation nicht lohnt. Die größeren Funde sollen aber demnächst im Museumsfenster des Rathauses ausgestellt werden.

Dadurch könnte sich ein Geschichtsbewusstsein entwickeln, das uns, unseren Kindern und den Besuchern vermittelt, dass wir auf einem historischen Grund und Boden leben, der schon seit etlichen Jahrtausenden unseren Vorfahren als kulturelle Lebensgrundlage gedient hat.





# Firma Wuff – Verkauf und Vermietung von Wohnmobilen

Die Firma Wohnmobilvermietung und Verkauf befindet sich seit 2022 mit dem Hauptsitz in Marktbergel, Flurweg 6 und 12. In der Vergangenheit befand sich eine Mietstation von WUFF Wohnmobil im Flurweg 8.

Nach Sanierung der ehemaligen Abele und Geiger-Hallen 1 und 4 wurde die Mietflotte von WUFF Wohnmobil (eingetragenes Markenzeichen DPA) auf 15 Fahrzeuge aufgestockt, die Leistungen erweitert, z. B. Einbau von Hundeboxen, Serviceleistungen rund ums Wohnmobil, spezielle Aus- und Umbauten für die Personalisierung des Wohnmobils. Weiter ist die Firma Wohnmobile Marktbergel ein freier Händler für Wohnmobile, insbesondere werden Finanzierungs- und Mietkunden-Rückläufer günstig zum Verkauf angeboten. Die Aufbereitung und Serviceleistungen werden in der Halle 4 in Marktbergel ausgeführt, hier stehen ab ca. 2023 auch drei Stellplätze für Kunden zur Verfügung.

In der Halle 1 befinden sich das Büro und ein Camping-Shop (geöffnet von März bis Oktober). Hier werden alle Camping- und

Zubehör-Artikel für Wohnmobile und Freizeit angeboten. Ganz neu sind die VIP-Vermietung und die Schnupper-Weekends, die Automobile, die zur Vermietung stehen, beinhalten alles, was man fürs „Glamping“ benötigt. Abholen und Bringen der Miet-Wohnmobile, in der Saison von März bis Oktober, ist täglich (auch Sonn- und Feiertags) an sieben Tagen möglich.

Selbstverständlich können sich Interessierte alle Wohnmobile z. B. Alkoven für 6 Personen, Teilintegrierter für bis zu 5 Personen, Camper Kompakt Liner integriert oder Van bei uns anschauen. Speziell mit hundefreundlicher Ausstattung bieten wir unsere WUFF-Wohnmobile an. Bei uns sind fast alle Marken der Branche, z. B. Sun Light, Chausson, Weinsberg, Giotto Line, X Go usw. zu mieten oder zu kaufen.

Besuchen Sie uns auch auf diversen Freizeit- und Camping-Messen, z. B. auf der Freizeit-Messe 2023 in Nürnberg. Im Internet finden Sie uns unter [www.wohnmobilvermietung-marktbergel.de](http://www.wohnmobilvermietung-marktbergel.de) oder [www.wuff-wohnmobil.de](http://www.wuff-wohnmobil.de).

## Rückblick Weihnachtsmarkt

Am 2. Adventssonntag konnten wir am Niederhof einen sehr stimmungsvollen Weihnachtsmarkt besuchen. Vielen Dank an alle Beteiligten, aktiven Sänger und Musiker, dem OGV sowie an die Budenbetreiber und Organisatoren. Der Besucheransturm war enorm, sodass schon vor dem offiziellen Ende der Glühwein ausgegangen war. Sehr schön war auch, dass die Kindergarten-

kinder mit ihrem Laternenumzug in die Veranstaltung integriert wurden. Der Erlös kommt wohltätigen Zwecken zugute.



## Ehemalige Schule

Um ein Architekturbüro für die ehemalige Schule zu finden, musste ein VgV-Verfahren nach europäischem Recht durchgeführt werden. Das Büro wurde im Dezember durch eine Jury ausgewählt und kann im neuen Jahr seine Arbeit aufnehmen. Dazu wird das Abhalten von Workshops zur Bürgerbeteiligung gehören. Alle Vereine und alle Bürgerinnen und Bürger sind aufgefordert, sich über die zukünftige Nutzung Gedanken zu machen und ihre Ideen einzubringen.

## Verabschiedung von Frau Nadine Höhne

In der Sitzung vom 30.11.2022 im Gemeindeforum Westheim wurde Frau Nadine Höhne von den Bürgermeistern der Kommunalen Allianz A7 Franken West und Vertretern des ALE aus ihrem Amt als Allianzmanagerin verabschiedet. Sie war sechs Jahre lang sehr engagiert und erfolgreich für die Allianz tätig. Im neuen Jahr wird Frau Leonie Kaden ihre Stelle übernehmen.



## Kindergarten

Für die Erweiterung des Kindergartens um 2 Kleinkindgruppen liegen zwischenzeitlich auch schon recht konkrete Planungen vor, die mit den zuständigen Fördergebern und Aufsichtsbehörden abgestimmt wurden.

Der Bauherr ist die Evangelische Kirchengemeinde, Kostenträger im Wesentlichen die politische Gemeinde. Ich gehe davon aus, dass 2023 mit dem Bau begonnen werden kann.

## Anschlagkasten und Informationstafel Ottenhofen

In Ottenhofen steht jetzt die neue INFO am Buswartehäuschen, gegenüber der Schmidn. Bitte nur noch dort Infomaterial anbringen! Der Standpunkt bei Familie Hofmann wurde aufgegeben.

## An alle Vereine und Gruppen und Veranstalter! Termine für Veranstaltungskalender

Bitte geben Sie mir rechtzeitig Ihre Veranstaltungstermine bekannt, damit die auch Eingang in den aktuellen Veranstaltungskalender finden.

# Stand Planungen und Bauarbeiten

Die Räumung des Pestergeländes geht zügig und planmäßig voran. Der größte Teil des Betons der Gebäude und der Bodenplatte konnte recycelt werden. Andere Teile mussten deponiert werden. Unerwartete Altlasten wurden zwar nicht gefunden, aber die Entsorgung einzelner Haufwerke aus dem Bereich der ehemaligen Absetzgruben werden relativ teuer werden, da in diesem Bereich Müll, Schutt, Produktionsreste, Wurzelwerk und Erde wild durcheinandergemischt sind und nicht effektiv getrennt werden können. Das führt dann zwangsläufig zu hohen Kosten bei der Deponierung.

Der Aufstellungsbeschluss für das neue Baugebiet „Im Weilerfeld Nord“ wurde vom Gemeinderat beschlossen, sodass mit der Ausführungs- und Erschließungsplanung weitergemacht werden kann.

Wenn das Gelände komplett geräumt ist, müssen erst noch neue Anschlüsse für Kanal und Wasser gegraben werden sowie Strom- und Datenkabel verlegt und natürlich neue Straßen gebaut werden.

Bebaubare Grundstücke werden daher frühestens Ende des Jahres vorliegen.





# Rückblick Kirchweih

Ich habe überwiegend positive Rückmeldung zu unseren Kirchweihen in Ottenhofen und Marktbergel bekommen.

Die Ottenhöfer hatten sich wettermäßig das schönere Wochenende ausgesucht aber das etwas schlechtere Wetter in Bergel hielt niemanden vom Feiern ab.

Alle Schausteller waren mit den Umsätzen zufrieden und wollen nächstes Jahr wieder kommen. Die Beteiligung beim Bürgerschießen am Montag war sehr gut und das Zusammenlegen von Schützenball und Bürgerball war aus meiner Sicht die richtige Entscheidung. Der Saal war gut gefüllt und die Stimmung prima. Zum neuen Schützenkönig wurde Stefan Dehner aus Unterntief gekürt. Ralf Unglaub und Friedrich Steinmetz sind seine Ritter.

Beim Umzug der Kerwabuum muss ich dieses Jahr wieder einen Wagen beanstanden, auf dem in allzu deutlicher Art und Weise ein Geschehen nachgespielt wurde, das gar nichts mit dem Gemeindeleben oder ihren Bürgern zu tun hatte. Ein reines Show-Element, das nicht nur aus meiner Sicht unnötig und übertrieben war.



## Wir gratulieren zur Geburt



### MARKTBERGEL:

26.08.2022 **Rebeca Schäffer**  
Mutter: Annalena Schäffer  
Adresse: Ottenhofen 81, 91613 Marktbergel

21.10.2022 **Marlena Wirth**  
Eltern: Stefanie und Maximilian Wirth  
Am Ahornplatz 6, 91613 Marktbergel

06.11.2022 **Jaydon Hartmann**  
Eltern: Jennifer und Jahn-Marvin Hartmann  
Ottenhofen 81, 91613 Marktbergel

08.11.2022 **Ayla Rudolf**  
Eltern: Dalia und Alex Rudolf  
Ansbacher Straße 2, 91613 Marktbergel

# Neujahrgrüße des Bürgermeisters

Liebe Mitbürgerinnen und Mitbürger,

für das noch junge Jahr 2023 wünsche ich Ihnen Zuversicht, Glück, vor allem Gesundheit und alles Gute.

Die Ungewissheit ist groß in diesen Tagen und doch gibt es viele Gründe, optimistisch auf das neue Jahr zu blicken. Die Erweiterung unserer Kindertagesstätte „Haus für Kinder und Familie; Der gute Hirte“ ist auf den Weg gebracht.

Weit vorangeschritten sind zudem die Planungen für das zweite große Bauvorhaben in unserer Gemeinde, das das Jahr 2023 prägen wird: Voraussichtlich im Frühjahr beziehungsweise Frühsommer soll es mit den Detailplanungen und dem Bau des neuen Feuerwehrhauses in Illesheim starten, um so optimale Voraussetzungen für unsere Feuerwehr-Aktiven zu schaffen.

Ich bin zuversichtlich, dass wir die Herausforderungen dieser Zeit meistern können. Die große Hilfsbereitschaft und das gute Miteinander in Illesheim, Westheim, Urfersheim und Sontheim zeigen sich nicht nur an den zahlreichen aktiven Vereinen, wie den Frei-



willigen Feuerwehren, den Chören und der Nachbarschaftshilfe. Auch die sehr gute Auslastung unserer Gemeindehalle und der Gemeindehäuser in unseren Ortsteilen zeugt von einem regen Vereinsleben und einer lebendigen Gemeinschaft! So konnte auch der Anbau an das ehemalige Schulhaus in Urfersheim, der pünktlich zur Kirchweih fertiggestellt wurde, seine Feuerprobe mit Bravour bestehen.

Viele helfende Hände tragen dazu bei, dass sich die Gemeinde Illesheim positiv weiterentwickelt. Ich danke allen, ob ehrenamtlich aktiv oder beruflich engagiert, die einen Beitrag hierzu leisten.

Herzlichen Dank! Im Gemeinderat, der vor der zweiten Hälfte der aktuellen Legislaturperiode steht, zeichnet sich bereits eine Reihe weiterer wegweisender Entscheidungen ab, darunter für das geplante Gemeindehaus Plus und die Glasfaserversorgung auch in den Ortsteilen.

Lassen Sie uns zuversichtlich in das neue Jahr gehen.

Ihr Bürgermeister Roland Scheibenberger

## Tagesordnung der 29. Sitzung des Gemeinderates Illesheim vom 07.11.2022

### 1. Genehmigung der Sitzungsniederschrift vom 10.10.2022

Die Niederschrift wurde allen Gemeinderatsmitgliedern zugestellt. Einwendungen werden nicht erhoben.

### 2. Jahresrechnung 2021 der Gemeinde Illesheim;

#### a) Kenntnisnahme der Jahresrechnung 2021

Der Gemeinderat der Gemeinde Illesheim hat von der vorgelegten Jahresrechnung entsprechend der Gesamtzusammenstellung für das Haushaltsjahr 2021 nach Art. 102 Abs. 2 der Gemeindeordnung Kenntnis genommen.

**Beschluss:** Der Jahresabschluss 2021 der Gemeinde Illesheim für die Regiebetriebe Abwasserbeseitigung und Wasserversorgung schließt mit einer Bilanzsumme von 5.429.365,77 € sowie einem Jahresgewinn von 31.828,81 € und wird zur Kenntnis genommen.

#### b) Genehmigung der über- und außerplanmäßigen Ausgaben 2021

**Beschluss:** Die im Haushaltsjahr 2021 angefallenen über- und außerplanmäßigen Ausgaben (Haushaltsüberschreitungen) wurden, soweit sie erheblich waren und die Genehmigung nicht schon in früheren Beschlüssen des Gemeinderats erfolgt ist, hiermit gemäß Art. 66 Abs. 1 GO nachträglich genehmigt.

Die Unterlagen der Jahresrechnung 2021 wurden bereits dem örtlichen Rechnungsprüfungsausschuss zur weiteren Prüfung vorgelegt.

### 3. Jahresrechnung 2021 der Gemeinde Illesheim

#### a) Behandlung der Ergebnisse der örtlichen Rechnungsprüfung

Die Rechnungsprüfung wurde dem Gemeinderat zur Kenntnis gegeben. Mit den von dem Rechnungsprüfungsbericht veranlassten Maßnahmen besteht Einvernehmen.

Die Ausführungen von Herrn Bürgermeister Scheibenberger sowie Herrn Rank zu den Prüfungsbemerkungen werden zur Kenntnis genommen und gebilligt. Entsprechende Beschlüsse, wie zur Hundesteuer und Verrechnungssätze Bauhofleistungen, wurden in nachfolgenden Tagesordnungspunkten gefasst.

#### b) Feststellung der Jahresrechnung 2021

Die Bilanzsumme der Regiebetriebe zur Wasserversorgung und Abwasserbeseitigung beträgt zum 31.12.2021 5.429.365,77 Euro sowie einen Jahresgewinn von 31.828,81 Euro. Der Jahresgewinn für Regiebetriebe wird zusammen mit dem Verlust/Gewinnvortrag aus Vorjahren auf die neue Rechnung vorgetragen.

Die Jahresrechnung 2021 wird gemäß Art. 102 Abs. 3 Satz 1 Halbsatz 1 Gemeindeordnung (GO) festgestellt.

#### c) Entlastungsbeschluss zur Jahresrechnung 2021

**Beschluss:** Gemäß Art. 102 Abs. 3 Satz 1 Halbsatz 2 der GO wird die Entlastung zur Jahresrechnung 2021 erteilt.



#### 4. Erlass einer Satzung für die Erhebung einer Hundesteuer (Hundesteuersatzung)

Die örtliche Rechnungsprüfung hat in ihren Berichten über die Jahresrechnung 2020 und 2021 jeweils die Überprüfung der Hundesteuer angeregt.

**Beschluss:** Die in § 7 Steuerermäßigungen des Satzungsentwurfes geregelten Steuerermäßigungen werden beibehalten.

Der Gemeinderat hat die Gebühren wie folgt festgelegt:

- |                                     |            |
|-------------------------------------|------------|
| 1. für den ersten Hund              | 50,00 Euro |
| 2. für den zweiten und dritten Hund | 50,00 Euro |
| 3. für jeden weiteren Hund          | 75,00 Euro |

#### 5. Festlegung von Verrechnungssätzen für Bauhofleistungen

**Beschluss:** Die Stunden für die Gemeindearbeiter werden auf 45,00 Euro festgesetzt. Die Schlepperstunden werden auf 45,00 Euro festgesetzt.

#### 6. Erlass der Haushaltssatzung und Festsetzung des Haushalts-, Finanz-, Stellen- und Wirtschaftsplans der Gemeinde Illesheim für das Haushaltsjahr 2023

**Beschluss:** Der Haushaltsplan für das Jahr 2023 wird im Verwaltungshaushalt in den Einnahmen und Ausgaben mit 2.600.000,00 € und im Vermögenshaushalt in den Einnahmen und Ausgaben in Höhe von 3.500.000,00 € beschlossen.

Der Stellenplan, die Stellenübersicht und der Finanzplan zum Haushaltsplan 2023 werden genehmigt.

Der Wirtschaftsplan für 2023 der Gemeinde Illesheim schließt im Erfolgsplan in den Erträgen mit 585.000,00 € und in den Aufwendungen mit 585.000,00 €. Somit entsteht ein Jahresfehlbetrag in Höhe von 0,00 €.

Der Vermögensplan schließt mit den Gesamtinvestitionen und den gesamt verfügbaren Mitteln mit 510.000,00 €.

### HAUSHALTSSATZUNG

der Gemeinde Illesheim, Landkreis Neustadt a.d.Aisch-Bad Windsheim, für das Haushaltsjahr 2023

Aufgrund der Art. 63 ff der Gemeindeordnung erlässt die Gemeinde Illesheim folgende Haushaltssatzung:

§ 1 (1) Der als Anlage beigefügte Haushaltsplan für das Haushaltsjahr 2023 wird hiermit festgesetzt; er schließt

**im Verwaltungshaushalt**

in den Einnahmen und Ausgaben mit 2.600.000,00 €

**und im Vermögenshaushalt**

in den Einnahmen und Ausgaben mit 3.500.000,00 € ab.

(2) Der als Anlage beigefügte Wirtschaftsplan der Regiebetriebe für Abwasserentsorgung und Wasserversorgung schließt

**im Erfolgsplan**

in den Erträgen mit 585.000,00 €

in den Aufwendungen mit 585.000,00 €

(Jahresfehlbetrag 0,00 €)

**und im Vermögensplan**

in den Einnahmen und Ausgaben mit 510.000,00 € ab.

§ 2 (1) Kreditaufnahmen für Investitionen und Investitionsförderungsmaßnahmen sind nicht vorgesehen.

(2) Kreditaufnahmen für Investitionen und Investitionsförderungsmaßnahmen der Regiebetriebe sind nicht vorgesehen.

§ 3 (1) Verpflichtungsermächtigungen im Vermögenshaushalt werden nicht festgesetzt.

(2) Verpflichtungsermächtigungen im Vermögensplan der Regiebetriebe werden nicht festgesetzt.

§ 4 Die Steuersätze (Hebesätze) für nachstehende Gemeindesteuern werden wie folgt festgesetzt:

1. Grundsteuer

a) für die land- und forstwirtschaftlichen Betriebe (A) 300 v. H.

b) für die Grundstücke (B) 300 v. H. 2. Gewerbesteuer 350 v. H.

§ 5 (1) Der Höchstbetrag der Kassenkredite zur rechtzeitigen Leistung von Ausgaben nach dem Haushaltsplan wird auf 300.000,00 € festgesetzt.

(2) Der Höchstbetrag der Kassenkredite zur rechtzeitigen Leistung von Ausgaben nach dem Wirtschaftsplan der Regiebetriebe wurde auf 80.000,00 € festgesetzt.

§ 6 Diese Haushaltssatzung tritt mit dem 1. Januar 2023 in Kraft.

gez. Roland Scheibenberger, 1. Bürgermeister

## 7. Zustimmung zum Investitionsprogramm 2023 – 2027

**Beschluss:** Dem Investitionsprogramm 2023 – 2027 in der Fassung vom 07.11.2022 wurde zugestimmt.

## 8. Erlass einer Satzung für den Regiebetrieb zur Wasserversorgung und Abwasserbeseitigung Illesheim

Auf Anregung der Rechtsaufsichtsbehörde wird eine Satzung für den Regiebetrieb zur Wasserversorgung und Abwasserbeseitigung Illesheim beschlossen. Hierbei wurden bestimmte Regelungen der Eigenbetriebsverordnung (EBV) für anwendbar erklärt.

**Beschluss:** Der Gemeinderat beschließt den vorliegenden Entwurf einer Satzung für den Regiebetrieb zur Wasserversorgung und Abwasserbeseitigung Illesheim.

## 9. Gemeindehaus Plus Illesheim;

Durchführung von ,VgV-Verfahren; Besetzung der Jury

Es ist angedacht, eine Jury aus dem Ersten Bürgermeister und je einem Vertreter der im Gemeinderat vertretenden Fraktionen zu bilden, zuzüglich Vertretern der Verwaltung.

**Beschluss:** Der Gemeinderat hat folgende Personen in die Jury für die Auswahl des planenden Büros (Objektplanung) festgelegt:

- Roland Scheibenberger
- Jürgen Klein
- Hilmar Fein
- Karin Wagner

Zusätzlich drei Vertreter der Verwaltung.

Die Zusammensetzung der Jury gilt entsprechend für die nachfolgenden Verfahren.

## 10. Informationen des Bürgermeisters

1. Standortanfrage zur Errichtung einer neuen WRRL-Grundwassermessstelle in Illesheim

Im Zuge der Umsetzung von Vorgaben der Wasserrahmenrichtlinie ist das Wasserwirtschaftsamt Ansbach auf der Suche nach geeigneten Bohrstandorten für neue Messstellen zur Verdichtung des Grundwassermessnetzes. Das WWA würde nach Möglichkeit eine neue Messstelle auf dem Grundstück Fl.Nr. 627 der Gemarkung Illesheim errichten und betreiben wollen.

# Tagesordnung der 30. Sitzung des Gemeinderates Illesheim vom 12.12.2022

## 1. Genehmigung der Sitzungsniederschrift vom 07.11.2022

**Beschluss:** Die Niederschrift wurde allen Gemeinderatsmitgliedern zugestellt. Einwendungen wurden nicht erhoben.

## 2. Tekturantrag zur Ergänzung des Rinder- und Pferdestalls um einen Bewegungsplatz

**Beschluss:** Das gemeindliche Einvernehmen zum Tekturantrag wird erteilt.

## 3. Antrag auf isolierte Befreiung zur Errichtung einer Garage mit Flachdach

**Beschluss:** Eine isolierte Befreiung hinsichtlich der Dachform der Garage als Flachdach wird erteilt.

## 4. Erneuerung der Eisenbahnüberführung bei Illesheim in km 10, 192; gemeindliche Stellungnahme

Der Gemeinderat weist darauf hin, dass gegen eine Absenkung der Fahrbahn das festgesetzte Überschwemmungsgebiet der Aisch sprechen könnte; diese Frage ist über das Wasserwirtschaftsamt zu klären.

**Beschluss:** Der Gemeinderat fordert die Beibehaltung der bisherigen lichten Durchfahrts Höhe von 4,40 m.

## 5. Bauleitplanung der Gemeinde Illesheim; Vorüberlegungen zur künftigen Überplanung des Baugebiets Illesheim West

Das Ingenieurbüro Härtfelder hat zur Überplanung des Gebietes erste Überlegungen zu Papier gebracht, die dem Gemeinderat in der Sitzung vorgestellt wurden.

Der Gemeinderat gibt folgendes Meinungsbild:

Angebot von unterschiedlich großen Baugrundstücken (600 m<sup>2</sup>), Festsetzungen für Doppel- und Mehrfamilienhäuser, Bedarf an „kleinen“ Wohneinheiten.

## 6. Informationen des Bürgermeisters

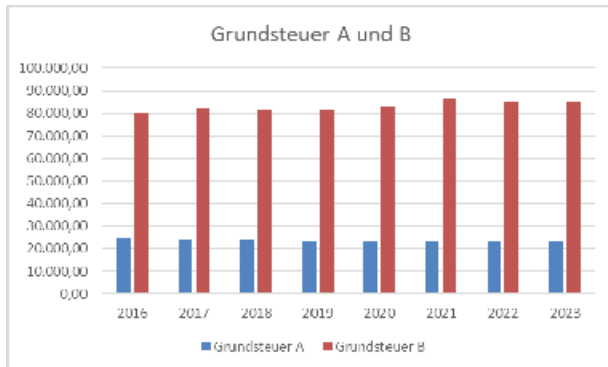
1. Kommunale Allianz A7 Franken West; Fortführung der Zusammenarbeit; Angebotseinholung für ILEK.
2. Gemeindliche Beteiligung in Bauleitplanverfahren, § 2 Abs. 2, § 4 BauGB; soweit der Gemeinderat in einem ersten Beteiligungsverfahren keine Einwände erhoben hat und sich die fortführende Planung nicht nachteilig auf gemeindliche Belange auswirkt, soll eine ergänzende Beteiligung nach § 4 Abs. 2 BauGB auf den Verwaltungsweg behandelt werden.
3. Herr Bürgermeister Scheibenberger schließt die Sitzung mit seinem Dank für die gute Zusammenarbeit und seinen Weihnachtsgrüßen.



# Haushaltzahlen der Gemeinde Illesheim

## I. Die wichtigsten Einnahmen des Verwaltungshaushalts:

### Grundsteuer A und B



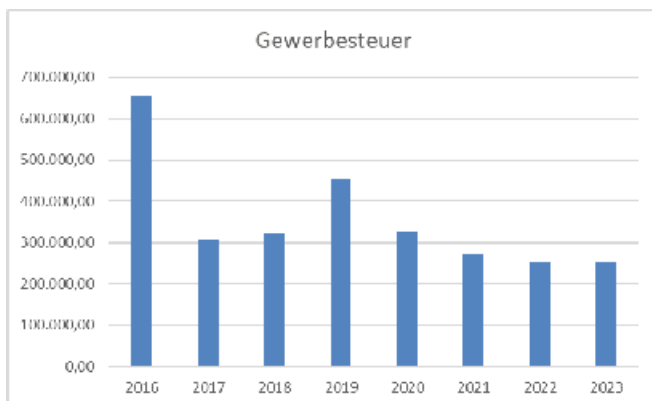
	2021	2022	2023
Grundsteuer A	23.091,40	23.000,00	23.000,00
Grundsteuer B	86.548,47	85.000,00	85.000,00

Hebesätze:

Grundsteuer A: 300 %

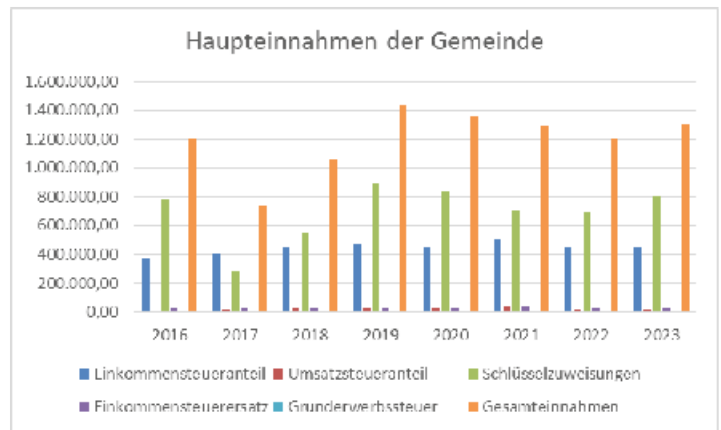
Grundsteuer B: 300 %

### Gewerbsteuer



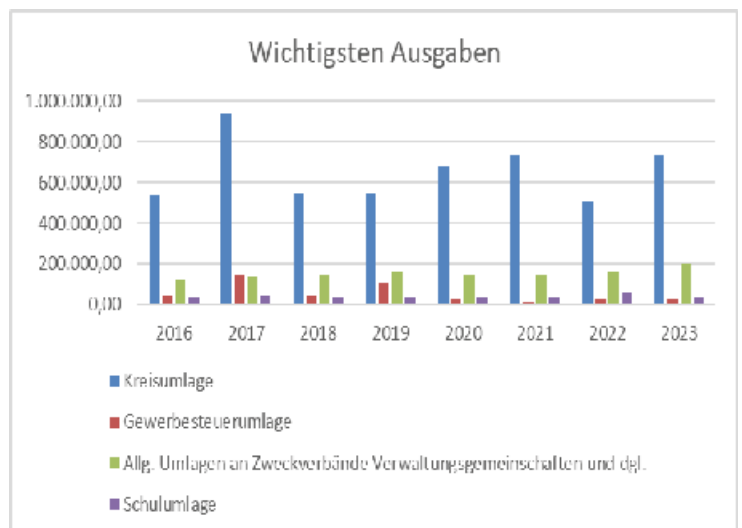
	2021	2022	2023
Gewerbsteuer	271.282,84	250.000,00	250.000,00

Hebesatz Gewerbesteuer: 350 %



	2021	2022	2023
Einkommenssteueranteil	508.688,00	450.000,00	450.000,00
Umsatzsteueranteil	40.502,00	20.000,00	20.000,00
Schlüsselzuweisungen	701.016,00	700.000,00	800.000,00
Einkommenssteuerersatz	34.751,00	30.000,00	30.000,00
Grunderwerbssteuer	5.563,30	5.000,00	4.000,00
<b>Gesamteinnahmen</b>	<b>1.290.520,30</b>	<b>1.205.000,00</b>	<b>1.304.000,00</b>

## II. Die wichtigsten Ausgaben des Verwaltungshaushalts:



	Ergebnis 2021	Ergebnis 2022	Plan 2023
Kreisumlage	732.970,73	511.647,38	732.000,00
Gewerbesteuerumlage	12.198,00	29.377,00	25.000,00
VG Umlage	144.486,00	156.615,00	202.000,00
Schulumlage	36.778,00	61.338,00	40.000,00
<b>Gesamtumlagen:</b>	<b>926.432,73</b>	<b>758.977,38</b>	<b>999.000,00</b>





Langfristentwicklung der Einnahmen und Ausgaben:



III. Kennzahlen Gemeindehaushalt

Jahr	2021	2022	2023
Gesamtsumme Verwaltungshaushalt	2.341.102,72	2.400.000,00	2.600.000,00
Gesamtsumme Vermögenshaushalt	1.046.741,60	3.100.000,00	3.500.000,00
Verschuldung der Gemeinde	0,00	0,00	0,00
Freie Investitionsspanne im Vermögenshaushalt	423133,44	293.000,00	243.000,00
Umlagekraft	1.549.621	1.442.276	1.547.565
Steuerkraft	878.287	824.358	848.791
Einwohner	928	967	974
Steuerkraft je Einwohner	946,43	852,49	871,45
Wasserverbrauch in m³ ohne Kaserne	43.663	45.000	45.000
Abwasserreinigung einschl. Kaserne in m³	177.804	180.000	180.000
Gesamtinvestitionen Wasser- und Abwasserbereich	1.033.539,08	145.000,00	145.000,00

Umfangreiche Statistiken über die Gemeinde Illesheim sind am Bayerischen Landesamt für Statistik unter nachfolgendem Link abrufbar:

[https://www.statistik.bayern.de/mam/produkte/statistik\\_kommunal/2021/09575133.pdf](https://www.statistik.bayern.de/mam/produkte/statistik_kommunal/2021/09575133.pdf)

Demographie-Spiegel Gemeinde Illesheim:

[https://www.statistik.bayern.de/mam/statistik/gebiet\\_bevoelkerung/demographischer\\_wandel/demographische\\_profile/09575133.pdf](https://www.statistik.bayern.de/mam/statistik/gebiet_bevoelkerung/demographischer_wandel/demographische_profile/09575133.pdf)

Tag der offenen Tür in Urfersheim

Am 2. Adventssonntag konnten die Räumlichkeiten im Schulhaus Urfersheim + Landjugendheim beim „Tag der offenen Tür“ besichtigt werden.



Grund war der abgeschlossene Anbau am Gebäudekörper. Im Rahmen des Anbaus wurde eine Anrichtküche und verschiedene Lagermöglichkeiten für die Vereine verwirklicht.

Der separate Nebeneingang erleichtert auch bei Veranstaltungen, dass die Lieferungen für die Küche auf einfachem Wege erfolgen kann.

Die BJB Urfersheim sorgte sich um das leibliche Wohl. Bei Kuchen, Torte sowie verschiedenen warmen Getränken konnte man sich stärken. Nach einem kurzen Grußwort von mir und einer Weihnachtsgeschichte unserer Pfarrerin Christine Stradtner, wurden noch einige Weihnachtlieder vom Organisten Werner Scherzer begleitet. Der Tag klang bei gegrillten Würsten, Kaltgetränken und guten Gesprächen aus.

Mein Dank gilt hier besonders der BJB Urfersheim für die Bewirtung und der Organisation des gelungenen „Tag der offenen Tür“.  
Ihr Bürgermeister Scheibenberger



## Weihnachtsmarkt in Illesheim und Westheim

Am Samstag, den 19. November 2022 fand in Illesheim am Dorfplatz der jetzt schon traditionelle Weihnachtsmarkt statt. In den letzten zwei Jahren konnte nach verschiedenen Anläufen der Markt aus Gründen der Corona-Pandemie nicht stattfinden.

Um so mehr freute sich der Veranstalter, die FFW Illesheim, dass dieses Jahr der Weihnachtsmarkt ohne Auflagen durchgeführt werden konnte. Viele Vereine aus der Gemeinde sowie einige private Bürgerinnen und Bürger bereicherten die verschiedenen Verkaufsstände. Bei sehr vielen Besuchern aus nah und fern konnte bei leichtem Schneefall eine angenehme weihnachtliche Stimmung entstehen.

Am Samstag, den 10. Dezember ging der zweite Weihnachtsmarkt in Westheim auch an den Start! Der Veranstalter, die BJB

Westheim-Sontheim, bot auch bei vielen Verkaufsständen ein breites Angebot. Hier war der Organisator auch von den zahlreichen Besuchern überwältigt. Bei leichtem Schneefall, kühlen Temperaturen und schön warmen Feuertönen entstand eine angenehme Atmosphäre, die zum Verweilen einlud.

Mein Dank gilt an dieser Stelle vor allem den beiden Veranstaltern sowie den vielen helfenden Händen aus unserer Bürgerschaft. Solche Festlichkeiten sind wichtig für unsere Dorfgemeinschaft und den Zusammenhalt unserer Gemeindebürger.

Ich freue mich schon auf das nächste Jahr, in dem die beiden Weihnachtsmärkte ein fester Bestandteil unseres Veranstaltungskalenders sind.

Ihr Bürgermeister Scheibenberger



## Ehrungen in Illesheim

Sehr gut aufgestellt und mit gut ausgebildetem Personal sind die Freiwilligen Feuerwehren in unserer Gemeinde. Bei einer Gesamteinwohnerzahl von knapp unter 1000 Bürgerinnen und Bürger verfügen wir noch in jedem Ortsteil über eine schlagkräftige Anzahl an Einsatzkräften. Im Einzelnen sind die Feuerwehren in Illesheim mit 38, Westheim mit 37, Urfersheim mit 22 und Sontheim mit 20 Aktiven sehr gut aufgestellt.

Beim traditionellen Dämmerstopp zur Kirchweih in Illesheim zeichneten unter anderem Kreisbrandrat Alfred Tilz und stellvertretender Landrat Reinhard Streng neun Aktive dieser Wehren für deren langjährige Dienstzeit aus.

Im Einzelnen geehrt wurden für 25 Jahre: Markus Dehner, Jürgen Fischer und Stefan Seeg (alle FFW Illesheim).

Für 40 Jahre geehrt wurden: Werner Cesinger und Rudi Wißmeier (FFW Illesheim), Richard Christ, Gerhard Enßner und Gerhard Schmidt (FFW Westheim) sowie Klaus Körner (FFW Sontheim).

Reinhard Streng, stellvertretender Bürgermeister Jürgen Klein und Alfred Tilz würdigten die Leistungen der Geehrten und ihre ehrenamtliche Arbeit für die Sicherheit der Gesellschaft. Eine gute Ausrüstung der Wehren sei Grundvoraussetzung für deren Einsatz, wenn man aber keine engagierten

Bürger habe, die sich für ihre Mitmenschen täglich einsetzen, könne eine Feuerwehr nicht funktionieren, so die Gastredner unisono.

Mehrfach wurde auch auf die gestiegenen Anforderungen hingewiesen: Die Aktiven müssten immer mehr und besser ausgebildet werden, denn die Einsätze seien in den vergangenen Jahrzehnten immer vielfältiger und komplexer, die Gerätschaften technisch immer aufwendiger geworden.

Neben den Ehrenurkunden der Bayerischen Regierung und den Ehrenadeln erhielten die gewürdigten Wehrmänner auch Gutscheine für je eine Woche mit den Ehepartnern/Begleitperson im Feuerwehr-Erholungsheim der Bayerisch Gmain. Die Ehrungsfeier wurde vom Gesangsverein Illesheim musikalisch umrahmt.

Bürgermeister Scheibenberger



Von links nach rechts: Richard Christ, KBM Gerhard Kallert, Stefan Seeg, KBI Marco Schrödel, Gerhard Schmidt, stell. LR Reinhard Streng, Gerhard Enßner, Markus Dehner, Klaus Körner, KBR Alfred Tilz, 2. BGM Jürgen Klein, Dieter Grau



# Neujahrgrüße des Bürgermeisters

Liebe Bürgerinnen und Bürger, zu Beginn des neuen Jahres 2023 möchte ich Ihnen viel Glück, Gesundheit und Erfolg wünschen.

Ab Mitte des vergangenen Jahres konnten wir wieder unsere Veranstaltungen fast ohne Corona-Auflagen durchführen. Dafür hat uns seit 24.02.2022 der Ukraine Krieg mit seinen Auswirkungen voll im Griff. Die Inflationsrate ist auf ein Rekordhoch von über 10 Prozent gestiegen. Energie- und Rohstoffpreise sind in ungeahnte Höhen gestiegen. Die Zinsen sind dadurch in kurzer Zeit angestiegen. Die Wirtschaft ist auf dem Weg in eine Rezession, die von uns noch keiner so in diesem Maße miterlebt hat.

In diesem Jahr werden wir wieder spannende Projekte vor uns haben. Unsere Abwassermaßnahme, mit Einhebung der Verbesserungsbeiträge, werden wir im Frühjahr abschließen. Die ausstehende Förderung für diese Maßnahme in Höhe von ca. 800.000 Euro erhoffen wir uns ebenfalls im zeitigen Frühjahr. Als nächstes planen wir die Kindertagesstätte zu erweitern. Dort hoffen wir auf den Spatenstich im Frühjahr/Sommer 2023. Die ehemalige VR-Bank Filiale in Steinach/Ens soll zum Bürgerzentrum umgebaut werden.



Die Erschließungsmaßnahmen im Gewerbegebiet „An der Wolben“ konnte leider im letzten Jahr nicht ganz fertig gestellt werden. Es muss noch die Feinschicht im Frühjahr aufgetragen werden. Im Herbst beginnen wir dann mit dem Gartenweg in Mörlbach. Geplant für dieses Jahr ist auch die Erneuerung der Wasserleitung und im Frühjahr 2024 der Straßenausbau. Bis zum Herbst soll für die Ortsteile Gallmersgarten, Steinach/Ens und Steinach/Bahnhof ein Hochwasserschutzkonzept erstellt werden.

Wie Sie sehen, haben wir viel vor und hoffen weiterhin, dass wir alles so umsetzen können, wie wir es vorhaben.

Mit dem Beginn des neuen Jahres 2023 möchte ich mich bei allen Bürgerinnen und Bürger, die sich für unsere Gemeinde eingesetzt haben und sich weiterhin einsetzen, bedanken. Ohne den Antrieb unserer Bürger und unserer Vereine, wären viele Feste und Maßnahmen nicht möglich.

Ihr  
Michael Schlehlein  
Erster Bürgermeister

## Tagesordnung der 24. Sitzung des Gemeinderates Gallmersgarten vom 20.10.2022

### 1. Genehmigung der Sitzungsniederschrift vom 15.09.2022

Gegen die Niederschrift vom 15.09.2022 wurden keine Einwendungen erhoben.

### 2. Vorstellung der neuen Schulleitung der Gund- und Mittelschule Burgbernheim-Marktbergel; aktuelle Entwicklungen

Herr Erster Bürgermeister Schlehlein begrüßt die beiden Schulleiter der Grund- und Mittelschule Burgbernheim-Marktbergel. Im Anschluss stellt Herr Harald Helgert als Schulleiter seinen neuen Stellvertreter, Herrn Dominik Ignatzek, dem Gremium vor.

Herr Helgert fasst die Entwicklungen an der Schule zusammen. Zum Abschluss bedanken sich Herr Helgert und Herr Ignatzek bei der Gemeinde für die Möglichkeit zur Vorstellung im Rat.

Bürgermeister Schlehlein wiederum dankt den beiden Schulleitern für Ihre interessanten Informationen.

### 3. Antrag der Schotterwerk GmbH; Erweiterung der Feinabsiebung; Stellungnahme zum BimSchG-Verfahren

Gegen das Vorhaben der Schotterwerk Burgbernheim GmbH bestehen keine Einwendungen.

### 4. Spielplatz Steinach bei Rothenburg., „Auf der Höhe“; Vergabe der Pflanzarbeiten

Den Auftrag zur Ausführung der Pflanzarbeiten erhält als wirtschaftlichster Anbieter der Betrieb Landschaftsbau Schmidlein, Oberer Bühl 18, 91090 Effeltrich zum genannten Bruttoangebotspreis in Höhe von 13.841,94 €.

### 5. Sanierungsmaßnahmen an Straßenschächten; Schachtregulierungen

Mit der Durchführung der Maßnahmen und der Vergabe der Arbeiten an die Beck GmbH, Obere Mühle 11, 74906 Bad Rappenau zum Bruttoangebotspreis von 14.756,00 € besteht Einverständnis.

### 6. Ringweg Mörlbach; Vorstellung der Ausbauvarianten

Das Ing.-Büro Biedermann stellt einige Ausbauvarianten vor, den Ringweg zu sanieren.

Der Erste Bürgermeister wird ermächtigt, ein Baugrundgutachten erstellen zu lassen. Grundsätzlich spricht sich der Gemeinderat für Variante 1 aus, möchte für die endgültige Entscheidung jedoch das Ergebnis des Baugrundgutachtens abwarten. Es soll geprüft werden, ob eine Fahrbahnbreite von 3,50 m möglich ist.

### 7. Sonstiges

Bauantrag; Errichtung eines Einfamilienhauses mit zwei Garagen auf einem Baugrundstück in der Schönleite 6 in Steinach b. Rothenburg

Das Bauvorhaben wurde von einer Genehmigung freigestellt.

# Tagesordnung der 25. Sitzung des Gemeinderates Gallmersgarten vom 10.11.2022

## 1. Genehmigung der Sitzungsniederschrift vom 10.11.2022

Die Niederschrift vom 20.10.2022 wurde allen Gemeinderatsmitgliedern zugestellt. Einwendungen wurden nicht erhoben.

## 2. Festsetzung des Haushalts-, Finanz, Stellen- und Wirtschaftsplans für das Haushaltsjahr 2023 und Erlass der Haushaltssatzung der Gemeinde Gallmersgarten

Der Haushaltsplan für das Jahr 2023 wird im Verwaltungshaushalt in den Einnahmen und Ausgaben in Höhe von 1.400.000,00 EUR und im Vermögenshaushalt in den Einnahmen und Ausgaben in Höhe von 3.000.000,00 EUR beschlossen.

Der Stellenplan, die Stellenübersicht und der Finanzplan zum Haushaltsplan werden genehmigt.

Der Wirtschaftsplan für die Regiebetriebe Wasserversorgung und Abwasserbeseitigung wird in den Erträgen mit 325.000,00 EUR und in den Aufwendungen mit 325.000,00 EUR beschlossen. Der Vermögensplan schließt in den Einnahmen und Ausgaben mit 1.575.000,00 EUR.

## 3. Zustimmung zum Investitionsprogramm 2023 – 2027

Dem Investitionsprogramm 2023 bis 2027 in der Fassung vom 04.11.2022 wird vorbehaltlich der Mittelbereitstellung zugestimmt.

## 4. Erlass einer Satzung für den Regiebetrieb zur Wasserversorgung und Abwasserbeseitigung Gallmersgarten

Beschluss: Der Gemeinderat beschließt den vorliegenden Entwurf einer Satzung für den Regiebetrieb zur Wasserversorgung und Abwasserbeseitigung Gallmersgarten als Satzung. Es gab hierzu keine Einwände.

## 5. Sonstiges

Standortanfrage zu einer neuen WRRL-Grundwassermessstelle in Gallmersgarten

Im Zuge der Umsetzung von Vorgaben der Wasserrahmenrichtlinie ist das Wasserwirtschaftsamt Ansbach auf der Suche nach geeigneten Bohrstandorten für neue Messstellen zur Verdichtung des Grundwassermessnetzes. Das WWA würde nach Möglichkeit eine neue Messstelle auf dem Grundstück FlNr. 224 der Gemarkung Steinach a. d. Ens errichten und betreiben wollen, da es sich auf Grund der Lage aus fachlicher Sicht gut als Bohrstandort eignen würde.

Gartenweg Mörlbach, Zusage der Fördermittel ELER mit Bescheidübergabe am 18.11.2022

Sirenenplanung; Bestandsaufnahme; 4 Standorte (Steinach/Ens, Raiffeisengebäude)

Verkehrsschau

## Weihnachtsmarkt Gallmersgarten

Am 1. Advent fand unser erster Weihnachtsmarkt in Gallmersgarten statt. Wir haben mit viel Resonanz gerechnet, jedoch mit so vielen Besuchern hatte selbst der größte Optimist im ORGA-Team nicht geplant. 35 regionale Aussteller, hatten in der Maschinenhalle ihre Stände errichtet. Kulinarische Köstlichkeiten gab es unter freiem Himmel im Hof und am Dorfplatz. Das ORGA-Team bedankt sich vor allem bei den vielen, vielen Ausstellern und Vereinen, ohne die es nicht möglich gewesen wäre, den Weihnachtsmarkt auszurichten (Impressionen Seite 30-31).

Doch ohne Euch, liebe Besucherinnen und Besucher, wäre der Weihnachtsmarkt nicht das gewesen, was er war. Wir freuen uns, Euch bereits jetzt schon mitteilen zu dürfen, dass es 2023, am 1. Advent, einen erneuten Weihnachtsmarkt in Gallmersgarten geben wird. Wir freuen uns jetzt schon auf Euer Kommen.

Michael Schlehlein

## Die Gymnastikgruppe der SpVgg Gallmersgarten sucht Verstärkung!

Wir sind eine kleine Gymnastikgruppe, die sich durch verschiedene Übungen in den Bereichen Beweglichkeit, Kräftigung und Ausdauer fit und gesund hält. Wir treffen uns jeden Donnerstag um 19.30 Uhr in der Turnhalle in Oberscheckenbach und suchen noch Gleichgesinnte und Neugierige, die sich gerne bewegen.

Über Verstärkung freuen wir uns. Weitere Informationen unter Telefon 09861/87677 bzw. 87609 oder einfach vorbeikommen und mitmachen.

## Spielgeräte abzugeben

Leider müssen wir den „alten“ Spielplatz in der Flurstraße abbauen. Das Grundstück, auf dem der Spielplatz steht, wurde von der Gemeinde nur angepachtet. Der Eigentümer braucht die Fläche des Spielplatzes für den Eigengebrauch. Somit müssen die Geräte, die auf dem Spielplatz stehen, entfernt werden. Da im Neubaugebiet bereits ein neuer Spielplatz entstanden ist, können diese Spielgeräte gegen eine kleine Spende erworben werden. Der Abbau muss selbst organisiert werden. Wer an einem Spielgerät interessiert ist, möchte sich bitte bei der Gemeinde Gallmersgarten, Tel. 09843/7589832 oder per E-mail an michael.schlehlein@gallmersgarten.de melden.

## Brennholz

Die Gemeinde Gallmersgarten vergibt im Winter Holz zur Brennholzaufarbeitung (Durchforstung Wald Flurstück 1227 Gemarkung Steinach/Ens). Es sind noch 2 Holzlose mit ca. 10 Ster zu vergeben. Der Interessent muss einen Motorsägenlehrgang vorweisen. Bei Interesse bitte bei der Gemeinde Gallmersgarten Tel. 09843/7589832 oder per E-Mail an michael.schlehlein@gallmersgarten.de melden.



# Zahlen des Jahres 2022

Haushaltsdaten	
Bruttoausgaben Gemeindehaushalt	3,400 Mio. €
Wirtschaftsplan Wasser-/Abwasserversorgung	325.000 €
<b>Steuereinnahmen</b>	
davon Grundsteuer A	30.000 €
Grundsteuer B	75.000 €
Gewerbesteuer	195.000 €
Einkommenssteuer	430.000 €
Umsatzsteuerbeteiligung	20.000 €
Schlüsselzuweisungen	238.768 €
<b>Ausgaben</b>	
Kreisumlage	438.000 €
VG-Umlage (Verwaltung)	160.000 €
VG-Umlage (Schule)	40.000 €
Gewerbsteuerumlage	21.000 €
Steuerkraft je Einwohner	919,16 €
Steuerkraftmesszahl	711.426 €
Verschuldung zum 31.12.2022	511.250 €
Verschuldung pro Einwohner	660 €
jährliche Tilgung	65.000 €

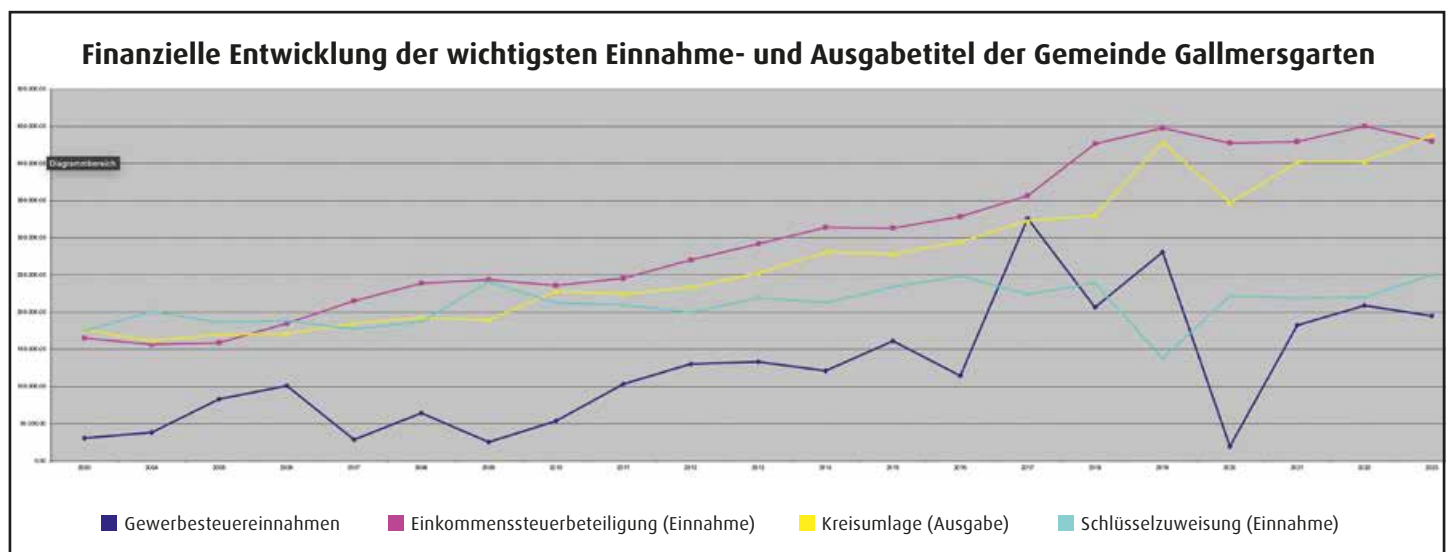
Einwohner zum 1.1.2022	
<b>Einwohner zum 1.1.2022</b>	<b>792</b>
Geburten	5
Sterbefälle	14
Zuzüge	233
Wegzüge	160

Einwohner zum 31.12.2022	
<b>Einwohner zum 31.12.2022</b>	<b>828</b>
davon in Bergtshofen	52
Gallmersgarten	108
Mörlbach	130
Steinach/Bahnhof	351
Steinach/Ens	187

Einwohner Verwaltungsgemeinschaft zum 31.12.2022	
<b>Einwohner Verwaltungsgemeinschaft zum 31.12.2022</b>	<b>6.895</b>



Bild von Willfried Wende auf Pixabay





IMPRESSION

1. GALLMERS

WEIHNACHT

Weihnachten  
Herzlich



# EN VOM SGARTENER TSMARKT



# Ausbau der Kreisstraße NEA 43 zwischen Mörlbach und Hilpertshof

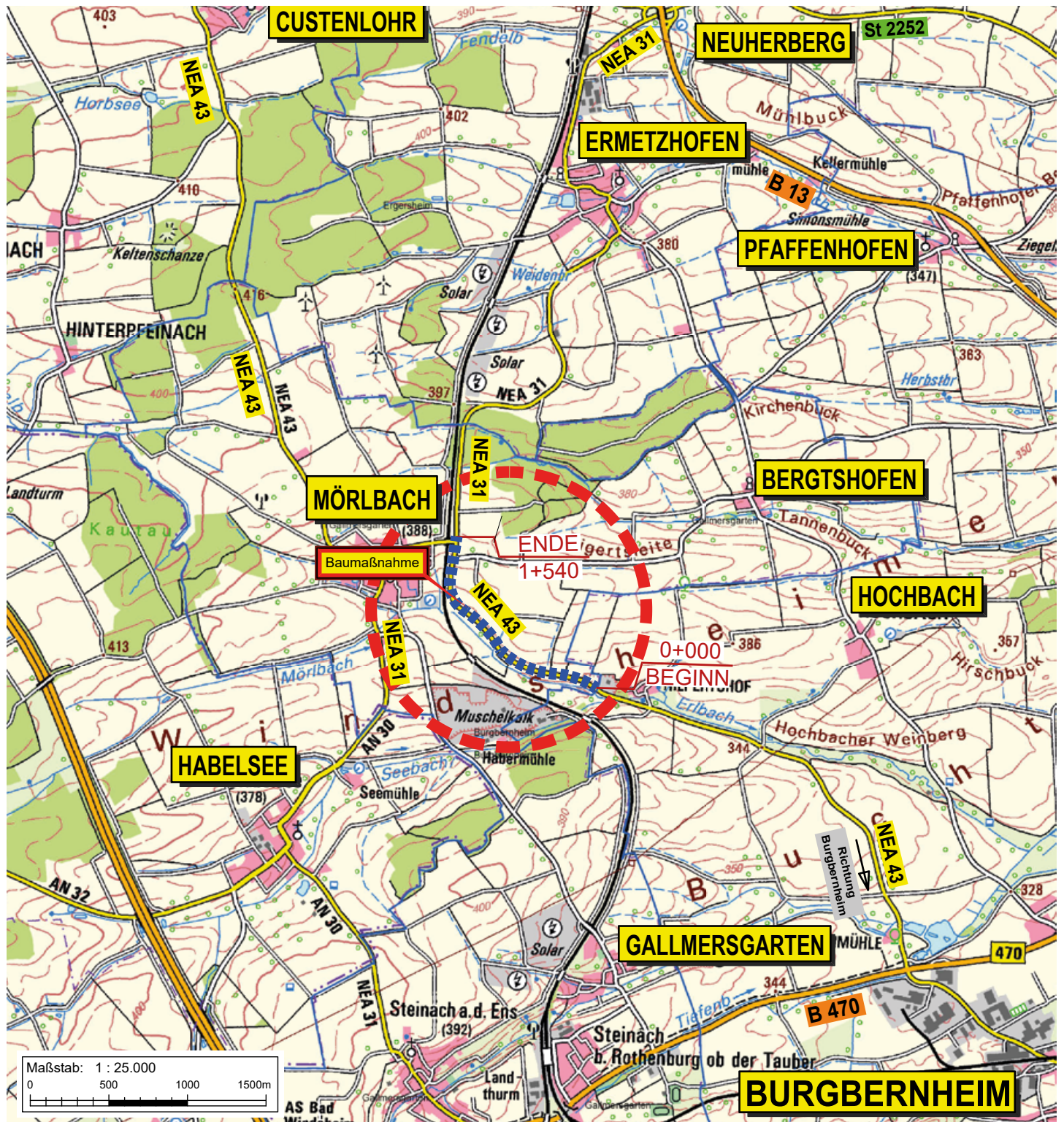
Das letzte Teilstück der NEA 43 zwischen Burgbernheim und Ermetzhofen soll 2023 ausgebaut werden. Die Fahrbahn wird in diesem Bereich auf 6,5 m verbreitert. Der Baubeginn ist für das 2. Quartal 2023 geplant. Die Bauzeit wird mit 6 Monaten angegeben und in dieser Zeit ist die Kreisstraße voll gesperrt.

Von Mörlbach zur Abzweigung nach Bergtshofen wird es ein kleineres Zeitfenster betreffen, in der man die Verbindungsstraße Mörlbach - Bergtshofen nicht befahren kann.

Landwirte, die Anlieger in diesem Bereich sind, können selbstverständlich nach Rücksprache mit der Baufirma, zu ihren Feldern fahren.

Die Umleitung für den übrigen Verkehr wird über Habelsee und Steinach/Ens bzw. über Ermetzhofen/Neuherberg erfolgen.

Ende 2023 erstrahlt dann die Kreisstraße im neuen Glanz. Das Schotterwerk und das Betonwerk ist in der Zeit nur von der B470 aus Richtung Burgbernheim erreichbar.







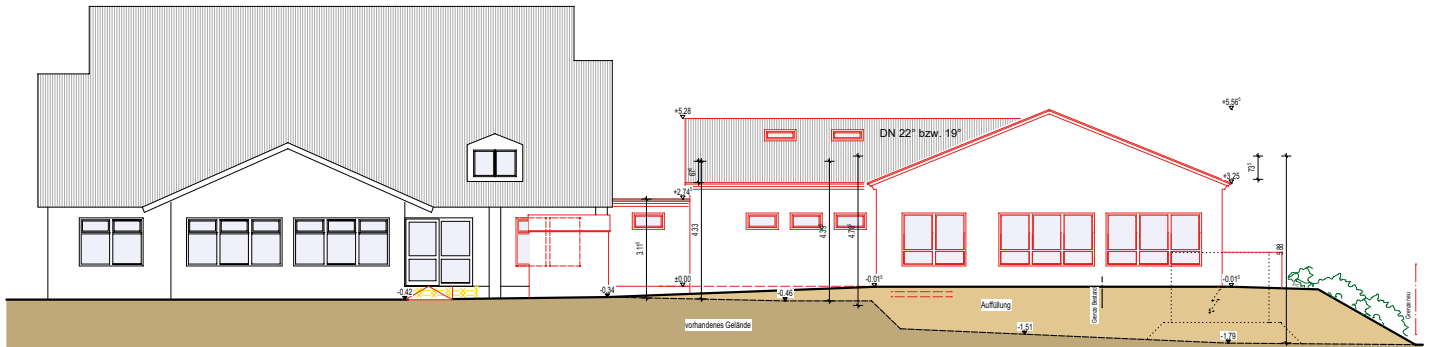
# Erweiterung Kindertagesstätte „Regenbogen“

Im August vergangenen Jahres wurde der Bauantrag für die Erweiterung der Kindertagesstätte im Gemeinderat einstimmig genehmigt.

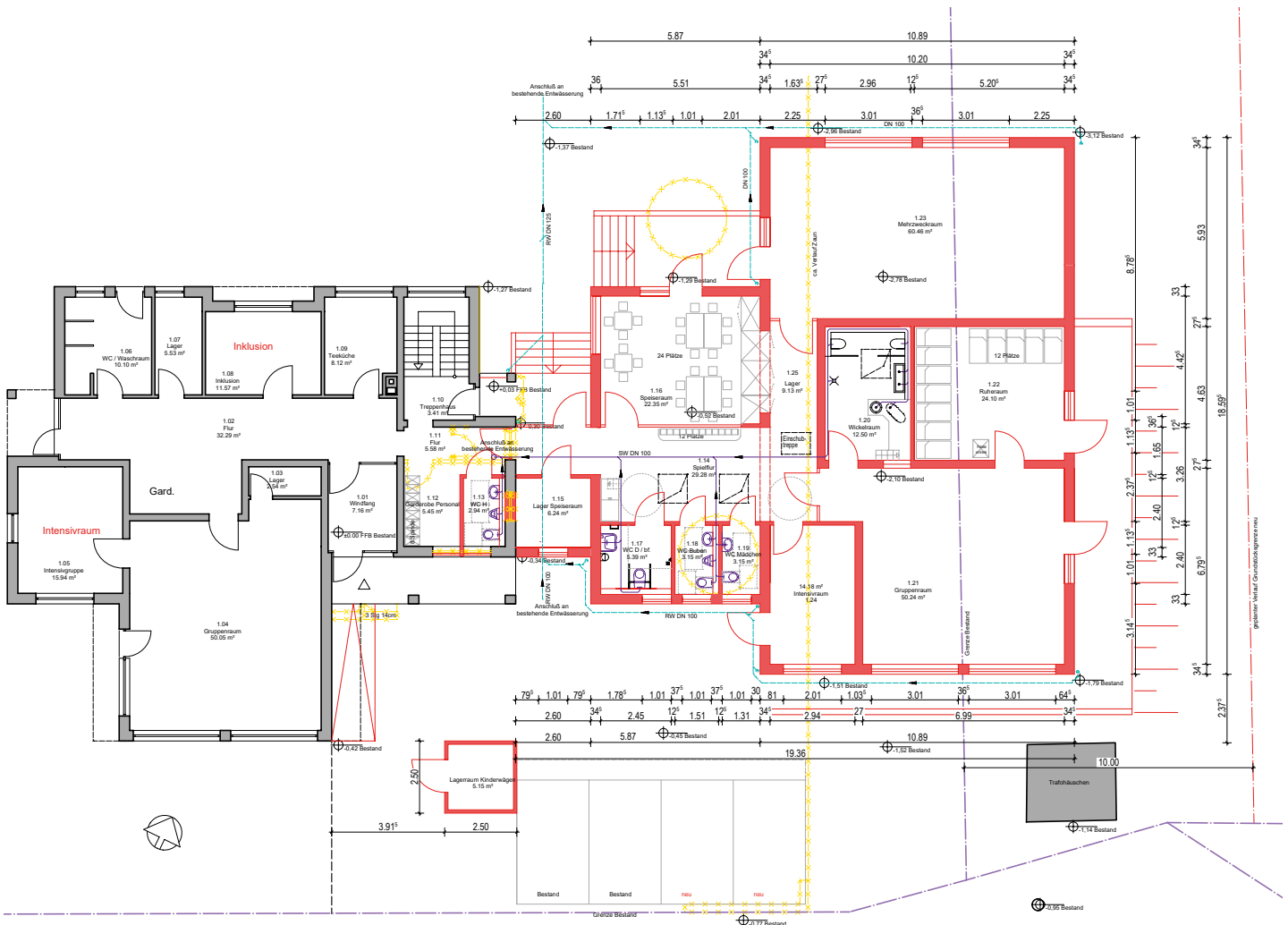
Im Frühjahr/Sommer 2023 soll es dann mit den Bauarbeiten los gehen. Es wird eine zusätzliche Krippengruppe für 12 Kinder entstehen und ein großzügiger Gruppenraum mit einer Fläche von 50 m<sup>2</sup> wird den Kindern nach Fertigstellung zur Verfügung stehen. Ein geräumiger Wickelraum mit 12,5 m<sup>2</sup> ist auch mit eingeplant. Falls sich die Kleinen mal ausruhen müssen, wird es dann einen Schlafraum mit 12 Schlafplätzen mit 24 m<sup>2</sup> geben. Zu guter Letzt ist auch ein modern eingerichteter Mehrzweckraum

geplant, in dem sich die kleinen und großen Kinder austoben können. Der Außenbereich wird mit neuen kleinkindgerechten Spielgeräten ausgestattet.

Die Kostenschätzung für die Erweiterung der Kindertagesstätte beläuft sich auf 1,3 Millionen Euro. Eine Förderung bekommt die Gemeinde von den FAG-Mitteln, diese beläuft sich auf ca. 600.000 Euro. Beheizt soll der Anbau, genauso wie bereits das Bestandsgebäude, über die Nahwärme Steinach/Bahnhof werden. Im Dezember 2022 hat die Gemeinde den nötigen Grundstückskauf im Osten notariell beurkundet und somit steht der Erweiterung nichts mehr im Wege.



ANSICHT SÜDOST



ERDGESCHOSS

**Laternenumzug des Kindergartens Regenbogen**

Zum Einbruch der Dunkelheit zogen die Kinder des Kindergartens Regenbogen am 11. November mit ihren selbst gebastelten Laternen durch Steinach. An einigen Stellen im Dorf machten die Kinder Halt und sangen ihre zuvor eingeübten Lieder wie „Der Mond ist aufgegangen“ und „Ich geh mit meiner Laterne“. Der Martinsumzug war dieses Jahr gut besucht, denn viele Großeltern und andere Familienmitglieder wollten dieses traditionelle Ereignis nicht verpassen. Nach dem Umzug gab es am Kindergarten für alle noch eine kleine Stärkung sowie Glühwein und Punsch zum Aufwärmen.

**HERAUSGEBER:**

**Stadt Burgbernheim**  
Bürgermeister Matthias Schwarz  
Rathausplatz 1 | 91593 Burgbernheim  
Telefon: 09843/309-0  
E-Mail: mitteilungsblatt@burgbernheim.de



**Markt Marktbergel**  
Bürgermeister Dr. Manfred Kern  
Ansbacher Straße 1 | 91613 Marktbergel  
Telefon: 09843/95-910  
E-Mail: rathaus@marktbergel.de



**Gemeinde Illesheim**  
Bürgermeister Roland Scheibenberger  
Hauptstraße 30 | 91471 Illesheim  
Telefon: 09841/88 58  
E-Mail: info@illesheim.de



**Gemeinde Gallmersgarten**  
Bürgermeister Michael Schlehlein  
Höhenweg 13 | 91605 Gallmersgarten  
Telefon: 09843/758 98 32  
E-Mail: michael.schlehlein@gallmersgarten.de

**HERSTELLUNG, SATZ, DRUCK:**

**Delp Druck & Medien GmbH**  
Kegetstraße 11 | 91438 Bad Windsheim  
Telefon: 09841/903-0 | Telefax: 09841/903-15  
E-Mail: burgbernheim@delp-druck.de

**ANZEIGENBERATUNG:**

**Anja Hufnagel**  
Schulstraße 10 | 91593 Burgbernheim – OT Schwebheim  
Telefon: 09841/6528311 | Mobil: 01522/7885628  
E-Mail: hufnagel-r@t-online.de



**PIZZA**  
**„ALL YOU CAN EAT“**  
 + 1 Getränk bis 0,4 Ltr. nach Wahl  
 (ausgenommen Wein)  
**VERZEHR NUR IM LOKAL!**  
**NUR 8,- €**  
 Jeden Sonntag im Januar  
 und Februar von 17.30 bis 22 Uhr



**Pizzeria Saponi di Casa**  
 Am Sportplatz 1,  
 91593 Burgbernheim ☎ 09843/3493  
 ✉ ristoranteaporidicasa@gmail.com

Öffnungszeiten:  
 Di - Fr: 11.30 - 14.00 und ab 17.30 Uhr  
 Sa + So: ab 11.00 Uhr durchgehend geöffnet,  
 Montag: Ruhetag



**IT-Probleme machen Ihnen das Leben schwer?**  
 Wir halten Ihnen den Rücken frei.

Jetzt anrufen und Termin vereinbaren! Web: [www.horncomputer.de/termin](http://www.horncomputer.de/termin)

MITGLIED IM  
**IT-SERVICE NETWORK**

**Horn Computer GmbH**

Hauptstraße 44 | 91593 Burgbernheim - OT Schwebheim  
Telefon: 09841 682600 | kontakt@hc-shop.de | www.horncomputer.de



VOLLER EMOTIONEN



**KRAPFEN**  
 Gefühle

**BROTHAUS**





**Wir suchen Dich zur Verstärkung!**

**Wir suchen ab sofort in Daueranstellung (m/w/d):**

- Auszubildende/n als Anlagenmechaniker SHK
- Mitarbeiter/in als Anlagenmechaniker SHK
- Umschüler/in als Anlagenmechaniker SHK

**Haben wir Dein Interesse geweckt?**

Sende uns gerne Deine aussagekräftige Bewerbung oder kontaktiere uns bei Fragen!

Himmler Haustechnik GmbH  
 Roßmühlgasse 12  
 91593 Burgbernheim  
 Tel.: 09843/1360  
 E-Mail: info@himmler-haustechnik.biz  
 Web: www.haustechnik-himmler.de

... oder schau doch einfach mal auf unserer facebook-Seite vorbei – unter Himmler Haustechnik GmbH



Fachoberschule  
 Gymnasium  
 Realschule  
 Evangelische Internatsschule  
 Im Krämersgarten 10  
 97215 Uffenheim  
 Tel.: 09842 9367-0  
[www.bomhardschule.de](http://www.bomhardschule.de)



**Fachoberschule für Sozialwesen sowie Wirtschaft und Verwaltung**

Herzliche Einladung zu unserem **Informationsabend:**

**Dienstag, 31. Januar 2023 um 19 Uhr**  
 im Atrium der Christian-von-Bomhard Schule Uffenheim

**Anmeldung**

für die 11. Jahrgangsstufe im Schuljahr 2023/24:  
**27.02. bis 10.03.2023**

jeweils von 8 bis 16 Uhr im Sekretariat, 1. OG.

Sie können alle erforderlichen Dokumente im Februar unter <https://www.bomhardschule.de/schule/fachoberschule/> herunterladen, bequem am PC ausfüllen, ausdrucken und zur Anmeldung mitbringen, was die persönliche Anmeldezeit vor Ort deutlich verkürzt.

**Bitte bringen Sie zur Anmeldung außerdem mit:**

- Original-Zwischenzeugnis der 10. Klasse
- einen Lebenslauf
- eine Kopie der Geburtsurkunde
- den Nachweis über vollständigen Masern-Impfschutz
- ein Passbild für den Verbundpass (für Bus/Zug)

→ Abschlusszeugnis, Praktikumsvereinbarungen und ggf. erweitertes Führungszeugnis können später nachgereicht werden.

**Wir würden uns sehr freuen, Sie an unserer Schule begrüßen zu dürfen!**

P. Specht, A. Lockl,  
 Leiter der Fachoberschule Gesamtschulleiter

**MSB wünscht ein gutes neues Jahr 2023!**

Gitterroste    Profilstahl    Edelstahl/Aluminium    Stabstahl    Tore & Türen  
**Betonstahl**    Stahlbleche    Zaunsysteme  
 Rund-/Profilrohre    Blitzschutzmaterial  
 Laufrohre & Zubehör    Baubedarf    Tiefbauartikel  
**Dach-/Kellerfenster**    Spenglereiprodukte

**MSB**    Stahl in Form.  
 Marktbergeler Stahl- & Bauelemente

91613 Marktbergel • Telefon 09843 939-0 • [www.msb-gmbh.info](http://www.msb-gmbh.info)

# ProLogTec®

Maschinen- und Anlagenbau GmbH

**Starte Deine Karriere – zeig uns Dein Können!**

## Bewirb Dich für eine Ausbildung als **Industriekaufmann/-frau (m/w/d)**

Beginn September 2023

### **Voraussetzungen, welche Du mitbringen solltest:**

Mindestens Mittlere Reife, Zuverlässigkeit, Flexibilität, Kommunikations- und Teamfähigkeit, EDV-Kenntnisse, Sorgfalt, kaufmännisches Interesse und Verständnis

### **Das erwartet Dich bei uns:**

- ein sicherer Ausbildungsplatz
- flache Hierarchien
- Übernahme nach der Ausbildung
- abwechslungsreiche Tätigkeiten
- berufliche Weiterbildungen nach der Ausbildung



### **Deine Bewerbung richtest Du bitte schriftlich an:**

**ProLogTec® Maschinen- und Anlagenbau GmbH**

Steinacher Straße 4, 91593 Burgbernheim

Tel. 09843/9807-0 Fax 09843/9807-10

**oder bequem online unter: [www.prologtec.de](http://www.prologtec.de)**

**Bewerbungsunterlagen werden nicht zurück gesendet.**

Als global agierender Entwickler / Hersteller von Problemlösungen für die Industrie im Bereich Der Förder- und Transporttechnik, verfügt die ProLogTec Maschinen- und Anlagenbau GmbH über:

**Know-How, Innovation, Verantwortung, Qualitätsbewusstsein und Kreativität.**

Dies sind die Maßstäbe für unser Produktprogramm, sowie unseren Serviceleistungen. Mit unseren Mitarbeitern stellen wir weltweit Weichen für die zukünftigen Aufgaben unserer Kunden: Qualität und Sicherheit als Basis für die perfekte Symbiose aus Ökonomie, Ökologie und Leistung.

Staatliche Wirtschaftsschule  
Galgenbuckweg 3  
91438 Bad Windsheim  
Tel. 09841 1613 www.bw-bsz.de



**BSZ BW**  
BERUFSSCHULE  
WIRTSCHAFTSSCHULE

### Herzliche Einladung zum Informationsabend Übertritt

Dienstag, 24.01.2023, 19:00 Uhr

und zum

### Nachmittag der offenen Schule

Freitag, 27.01.2023 und Freitag, 03.03.2023,  
13:00 Uhr bis 16:00 Uhr, Beratung bis 17:30 Uhr.

Einstieg in Jahrgangsstufe 6 (Vorklasse), 7, 8 oder (2-stufig) 10.

Wir beraten Sie gerne persönlich!



**Obermeier**

KFZ-Meister-Fachbetrieb  
Fahrzeug Diagnose  
Klimaanlagen Service  
TÜV im Hause  
AVIA Tankstelle Tag+Nacht  
Mietwagen- Krankenfahrten  
Wir sind täglich für Sie da!

### Obermeier Wolfgang

Schlossgasse 8 • 91593 Burgbernheim  
Telefon 09843 / 1282

Wir wünschen allen ein gesundes, neues Jahr 2023.

... immer bestens gerüstet!



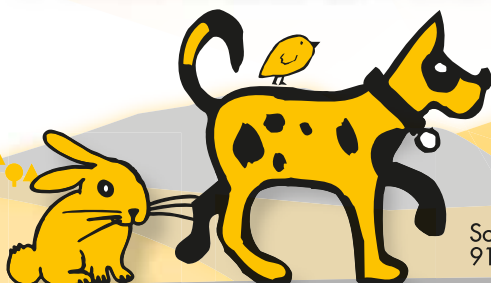
**FEIN**  
Bau GmbH

- Bauunternehmen
- Hoch- und Tiefbau
- Baustoffe • Baggerarbeiten
- Außenanlagen / Pflasterarbeiten
- Abbrucharbeiten
- Schlüsselfertiger Wohnhausbau

Westheim 84 • 91471 Illesheim • Tel. 09841/79824 • Fax 09841/65569 • fein-bau@t-online.de

praxis@tierarztpraxis-marktbergel.de  
www.tierarztpraxis-marktbergel.de

... meine Praxis am Petersberg!



Schlehenweg 3  
91613 Marktbergel

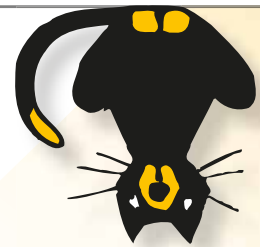
Telefon 0 98 43 / 98 81 20  
Telefax 0 98 43 / 97 89 2



Gemeinschaftspraxis

**Dr. Renate Kern**  
**Dr. Theda Menhaj**

Praktische Tierärztinnen



Hier könnte IHRE  
Anzeige stehen!

Interesse?

Telefon: 0 98 41 / 6 52 83 11  
0 15 22 / 7 88 56 28

# ProLogTec®

Maschinen- und Anlagenbau GmbH

Wir suchen für Beginn September 2023



## Auszubildende m/w/d im Beruf Konstruktionsmechaniker

### Voraussetzungen, welche Sie mitbringen sollten:

Einen mind. qualifizierenden Schulabschluss, Zuverlässigkeit, Einsatzfreude, Belastbarkeit und Teamfähigkeit

### Sie sind auf der Suche nach:

- einem sicheren Ausbildungsplatz
- Ausbildung an modernstem Maschinenpark mit CNC Technik
- besten Vergütungen
- die Mitarbeit in einem jungen, erfolgreichen Team
- berufliche Weiterbildungen auch nach der Ausbildung

### Ihre Bewerbung richten Sie bitte schriftlich an:

**ProLogTec® Maschinen- und Anlagenbau GmbH**

Steinacher Straße 4, 91593 Burgbernheim

Tel. 09843/9807-0 Fax 09843/9807-10

**oder Online unter: [www.prologtec.de](http://www.prologtec.de)**

Bewerbungsunterlagen werden nicht zurück gesendet.

Als global agierender Entwickler / Hersteller von Problemlösungen für die Industrie im Bereich Der Förder- und Transporttechnik, verfügt die ProLogTec Maschinen- und Anlagenbau GmbH über: **Know-How, Innovation, Verantwortung, Qualitätsbewusstsein und Kreativität.**

Dies sind die Maßstäbe für unser Produktprogramm, sowie unseren Serviceleistungen. Mit unseren Mitarbeitern stellen wir weltweit Weichen für die zukünftigen Aufgaben unserer Kunden: Qualität und Sicherheit als Basis für die perfekte Symbiose aus Ökonomie, Ökologie und Leistung.

**Leitungsbaun ist Zukunft!**

**WIR SIND FÜR SIE DA  
365 TAGE IM JAHR**

**ROHRLEITUNGSBAU & KANALBAU**

**JOHANN POTTSCH GmbH & Co. KG**

JOHANN POTTSCH GMBH & CO. KG • Schlossgasse 6 • 91593 Burgbernheim • Tel. 0 98 43 / 98 96-0 • www.johann-potsch.de

**buchhaltungsbüro  
susanne bauereiß**

**Das qualifizierte Team für Ihr Unternehmen.**

- Buchen der laufenden Geschäftsvorfälle
- Zusammenarbeit mit Ihrem Steuerberater

**Professionell & zuverlässig.**

Hauptstraße 1 | Schauerheim | 91413 Neustadt a.d. Aisch  
Tel. 09161 7903 | Fax 09161 874159  
s.bauereiss@buero-service.bayern | www.buero-service.bayern

Erbracht werden ausschließlich Leistungen gem. § 6 Nr. 4 StBerG, keine Rechts- und Steuerberatung.

**Rauchmelderpflicht**  
in Neubauten und allen Bestandswohnungen.

**3 Lebensretter für Vater, Mutter und Kind**

**Jetzt im Sicherheitspaket zum attraktiven Komplettpreis**

**GIRA**

Rauchmelder von Gira können Leben retten, denn bei gefährlicher Rauchentwicklung schlagen sie sofort Alarm. Fragen Sie Ihren Elektromeister nach dem Sicherheitspaket mit drei Gira Rauchmeldern basic, VdS.

**Elektro ASSEL GmbH**  
Friedenseicheplatz 7 • 91593 Burgbernheim  
Tel. 09843/97885 • Fax 09843/97887  
E-Mail: elektro.assel@t-online.de

**MÜLLER & SCHERER**

**STUCK • BAU • GERÜST**

*Wir wünschen allen ein gesundes neues Jahr!*

91593 Burgbernheim • Gewerbestraße 9  
Telefon: 09843/97973 • Fax 09843/97974  
E-Mail: stuck.scherer@t-online.de

**KFZ Technik Kleppel**

**KFZ Technik Kleppel**

- UNFALLINSTANDSETZUNG
- KLIMASERVICE
- LACKIERARBEITEN
- REIFENSERVICE
- TÜV AU
- REPARATURARBEITEN ALLER FABRIKATE
- BEI UNS VERKAUF VON EU FAHRZEUGEN

**Reparaturen von A - Z**

**autobund autorisierter Partner**

**IHRE TANKSTELLE VOR ORT!**

Bergeler Str. 26 91593 Burgbernheim ☎ 0 98 43/4 31 📧 burgbernheim-kleppel@web.de





**24h Rohr- und Kanalreinigung**  
**Schwanzer Werner**  
 ☎ 09165 - 99 56 923

Abflussreinigung aller Art - Küche, Bad, WC, Kanal,  
 Kamerabefahrung, Ortung, Schachtsanierung,  
 Regenrohrreinigung, Dichtheits-Prüfung

Mobil 0178 - 88 76 523 info@rohr-werner.de  
 Werner Schwanzer, Schlesierstr. 26, 91484 Sugenheim



**HEISSE THEKE**  
 TÄGLICH VON 7:30 BIS 12:30 UHR

**Klenk**  
 WURST · FLEISCH  
 METZGEREI  
 Spezialitäten

BRATWURST · BOCKWURST  
 (PIZZA-)LEBERKÄS  
 FLEISCHKÜCHLE · SCHWEINEBRATEN  
 GRILLBAUCH · KÜMMELEBAUCH

Filiale Marktbergei Ansbacher Str. 7 · 91613 Marktbergei Tel. 09843 / 4 02 Mo. Ruhetag Di. - Fr. 07:30 - 12:30 Uhr & 14:30 - 18:00 Uhr Sa. 07:00 - 12:00 Uhr	Ladengeschäft Oberdachstetten Hauptstraße 14 · 91617 Oberdachstetten Tel. 0 98 45 / 9 68 88 Mo. 07:30 - 12:30 Uhr Di. - Fr. 07:30 - 12:30 Uhr & 14:30 - 18:00 Uhr Sa. 07:00 - 12:30 Uhr
-----------------------------------------------------------------------------------------------------------------------------------------------------------------------------	--------------------------------------------------------------------------------------------------------------------------------------------------------------------------------------------------------

# Kundendienst-Aktion

**24.01. - 24.02.2023**

**Didi's Fahrradwelt**  
 Bachbrunnweg 1  
 91613 Marktbergei

Telefon: (09843) 999 31 57  
 www.didifahradwelt.com  
 E-Mail: didis-fahradwelt@gmx.de

**RICHTEN statt VERNICHTEN**

**Reparaturannahme:**  
 Di, Fr: 16.00 - 18.00 Uhr  
 und nach telefonischer Vereinbarung



**Gleich Termin vereinbaren!**

**49.- €**  
 zzgl. Material  
 Montagezeit geschenkt!

# GEMEINDE LADEN

**Marktbergei**

IHR GEMEINDELADEN IN DER ANSBACHER STRASSE  
*... schauen Sie doch vorbei!*

**UNSERE ÖFFNUNGSZEITEN:**  
 MONTAG - SAMSTAG 7.00 - 12.00 UHR  
 MONTAG - FREITAG 15.00 - 18.00 UHR

**Marktbergei**  
 ein Höhepunkt in Franken seit 837

ANSBACHER STR. 3  
 91613 MARKTBERGEL  
 0 98 43 / 93 68 67

# WOLZ

Landtechnik  
 Gartengeräte  
 Reinigungssysteme

**Der Profi vor Ort für Winter & Forst**



**Herkules**  
**Kehmaschinen**  
 ++ extrem robuste Helfer++

z.B. Herkules KM 702 HW  
 Honda GCV 125 OHV  
 2,2 kW (bei 0,989 kWh/l)  
 68 cm Arbeitsbreite  
 inkl. Schneekäbel-  
 Bürstensaatz

optional mit Schneeschild und  
 Kehgutbehälter

**Wir lieben Forst!**  
 Beratung & Verkauf  
 Reparatur + Ersatzteile



**Große Auswahl** **ständig am Lager**

**Sägekette schärfen** nur **4,80 €**  
 (pro loser Kette)

**91593 Burgbernheim**  
 Pointweg 7  
 Tel. 0 98 43 / 12 04  
 www.wolz-landtechnik.de

**91474 Langenfeld**  
 Industriestraße 5  
 Tel. 0 91 64 / 9 98 58-00



**Ihr kompetenter Partner in:**

- Holzbau
- Altbausanierung
- Dacheindeckung
- Treppenbau
- Fenster u. Türen
- Innenausbau

**Helmut Bach**  
**Westheim 60a**  
**91471 Illesheim**  
**Tel.: 09841/2890**  
**Fax: 09841/79392**

Volles Programm.  
 Voller Einsatz.  
 Volle Leistung.

**Goß** Landtechnik  
 Metallbau

Würzburger Straße 2 | 91613 Marktbergel  
 Telefon 0 98 43 - 506 | Telefax 0 98 43 - 955 88  
 Mobil 0 151 - 118 067 35  
 E-Mail info@lt-goess.de

*Mit Ihrer Immobilie, bei uns in besten Händen!*

- Immobilienvermittlung
- Hausverwaltung
- Immobilienbewertung



Am Hessinggraben 6 · 91593 Burgbernheim  
 Tel. 09843/97 815 oder Mobil 0171/6909430 · Homepage: www.immo-ass.com



**PKW-Anhänger aller Art**  
 Verschiedene Hersteller – Verkauf u. Verleih

**GUNDEL & MOLL**  
**91593 Schwebheim**  
 Hauptstr. 30+32 · Tel. 098 41 / 81 30 oder 89 17

**Wir verleihen: Baukompressor**  
 Kühlanhänger, Autotransportanhänger, Pferdeanhänger, Anhänger mit und ohne Plane in verschiedenen Größen

**Unser Verkaufsangebot:**  
 PKW-Kastanhänger **ab 479,- €**  
 Kastenmaß: 201 x 108 x 35 cm, zul. GG: 750 kg **inkl. MwSt.**  
 zzgl. 50,- € für Fahrzeugbrief und Frachtkostenanteil

# Zapf & Co. KG

## Bauunternehmen



**Baustoffe**  
**Grabsteingeschäft**  
**Innen- & Außenputz**  
 Individuelle, schlüsselfertige  
 Planung und Ausführung



Mit uns  
 auf dem  
 richtigen Weg



Würzburger Straße 58 · 91613 Marktbergel · Telefon: 0 98 43/497 · info@zapf-bau.com



Wir sind ein erfolgreiches Familienunternehmen mit 25 Mitarbeitern u. moderner Ausstattung mit den Schwerpunkten Gartengestaltung u. -pflege, Landschafts- u. Schwimmteichbau sowie Bewässerungsanlagen. Zur Unterstützung unseres Teams suchen wir ab sofort:

- **Landschaftsgärtner** (m/w)
- **Pflasterer** (m/w)
- **Maurer** (m/w)
- **Bauhelfer** (m/w)

**Ihre Aufgaben:** Ausführung Tief- Landschaftsbauarbeiten, Mithilfe im Baubetrieb; Führen von Baumaschinen

**Voraussetzung:** Bau Erfahrung, Zuverlässigkeit, Engagement, Führerschein CE1 von Vorteil

**Wir bieten:** Interessante und hochwertige Aufgaben bei sehr guten Arbeitsbedingungen, ein motiviertes und kollegiales Team, leistungsgerechte Bezahlung, Fortbildungsmöglichkeiten, Beschäftigung im betriebsnahem Umkreis

Schicken Sie bitte Ihre vollständigen Bewerbungsunterlagen an: **Hauf & Hauf GbR Garten- & Landschaftsbau, z. Hd. Herrn Hans Hauf jun. • Bieg 9 • 91598 Colmburg**



Tel.: 0 98 03 / 91 14 58 • info@landschaftsbau-hauf.de  
Mehr Informationen unter: www.landschaftsbau-hauf.de

# KOMM IN MEIN TEAM

*... und unterstütze mich als*

## Zimmerer <sup>M/W/D</sup>

für die Montage von Holzhäusern

## Produktionsmitarbeiter <sup>M/W/D</sup>

für Wand-/Deckenelementfertigung und Fenstereinbau

- [bewerbung@eg-holzhaus.de](mailto:bewerbung@eg-holzhaus.de)
- Tel. 0 98 41 / 40 100 - 0
- [www.eg-holzhaus.de](http://www.eg-holzhaus.de)

**engelhardt geissbauer**  
*Das Holzhaus aus Franken*

## Bauereiß Schauerheim

**Natursteine**

**Betontankstelle**

**Transporte**

Hauptstraße 1 | Schauerheim | 91413 Neustadt/Aisch | 09161 2363  
info@bauereiss-schauerheim.de | www.bauereiss-schauerheim.de

# Rohrreinigungsservice Stefan Weid

**Wir bringen wieder Bewegung in Ihr Rohr!**

**24-Stunden-Service**  
☎ 0800 / 999 77 87

**Rohrreinigung / TV-Untersuchung / Dichtheitsprüfung**  
**Rohrortung / Absaugarbeiten / Rohrsanierung**

**Rohrreinigungsservice Stefan Weid / Etzelstraße 8 / 97239 Aub**  
[www.rsw.de](http://www.rsw.de) / [info@rsw.de](mailto:info@rsw.de)

# HAGRA

89.-

**SANITAS**  
Infrarot-Wärmestrahler  
„SIL45“ 300W  
wohltuende Wärme bei Erkältungen und Muskelverspannungen, Keramik-Glasscheibe und Timer

69.-

**UNOLD Keramik-Heizlüfter**  
„Design“ 2.000 W  
3 Stufen, oszillierend, mit Timer, Staubfilter und Fernbedienung

44.-

**UNOLD Zitruspresse**  
„Power Juicy“  
mit 2 unterschiedlich großen Kegeln für große bzw. kleine Zitrusfrüchte

UNOLD

Preise inkl. MwSt., nur solange Vorrat reicht.

**HAGRA - 91613 Marktbergel**  
Bachbrunnweg 8, Tel.: 09843/9833-42  
Weitere aktuelle Angebote finden Sie unter [www.hagra.de](http://www.hagra.de)

**Öffnungszeiten:**  
Mo. bis 08:30 - 12:30 Uhr  
Freitag 13:30 - 17:30 Uhr  
Samstag 08:30 - 12:30 Uhr



# DINGFELDER

FÜR UNS IST KEIN BAUM ZU HOCH  
UND KEIN GRABEN ZU TIEF.

LANDSCHAFTSPFLEGE  
BAGGERARBEITEN  
ERO- UND WEGEBAU  
TRANSPORTE

Johannes Dingfelder  
An der Frankenhöhe 5  
91605 Gailmerts Garten

+49 (0) 171 371 370 7  
+49 (0) 93 43 980 355

WWW.ZWICKBAGGER.DE | sauber + effizient + zuverlässig




Wir starten mit unseren fruchtigen  
Macarons ins neue Jahr!

Ab dem 18.1.23 sind wir in Hochbach wieder für Sie da.

chocolateriegrandcru.de • 09843-97935



afh-nrw.de

## Kostenlose Haushaltshilfe

über Ihre Pflege- und Krankenkasse

- ♥ ab Pflegegrad 2
- ♥ bei Schwangerschaft
- ♥ nach ärztlicher Verordnung

☎ 09843 • 676 99 90  
✉ kreis-nea@afh-by.de



Agentur für  
Haushaltshilfe



## Therapie & Gesundheit

Praxis Oliver Knoblich

**Neuer Look - und noch mehr drin!**

Liebe Patientinnen, liebe Patienten,  
wir haben unser Design etwas auf Vordermann gebracht. Ab Januar bieten wir in unserer Praxis auch **logopädische Leistungen** mit an.  
Noch sind Termine frei, bei Bedarf schnell buchen!  
Wir wünschen Ihnen und Ihrer Familie einen guten Start ins Neue Jahr.  
Oliver Knoblich mit Praxisteam



Friedenseicheplatz 10  
91593 Burgbernheim  
Tel.: 0 98 43/ 97 830  
info@praxisknoblich.de  
www.praxisknoblich.de

- Physiotherapie
- Osteopathie
- Naturheilpraxis
- Logopädie

MELDE DICH DIREKT FÜR EINE KOSTENLOSE PROBESTUNDE AN!



Anmeldung

# 15%

Erhalte

FÜR DICH UND DEINE FREUNDE\*

**Montags**

Ballett	+	Modern Jazz
13:45 - 14:30 (4 - 5 Jahre)		18:45 - 20:00 (Erwachsene)
14:40 - 15:25 (6 - 7 Jahre)		

Flurweg 4, 91613 Marktbergel | 0151 17679701 | karin@danceandfree.de



\*auf den 1. Monat bei Abschluss eines Kursvertrags. Gültig bis 28.02.2023.



(Abbildung kann Sonderausstattungen zeigen)

## Verkaufsstart Frühjahr 2023

- Mehrfamilienhaus im Neubaugebiet Gartenfeld Ost BA III
- 8 Wohnungen ab 64 m<sup>2</sup>
- Stellplätze vor dem Haus
- Anschluss an das Nahwärmenetz



Industriestraße 15  
91593 Burgbernheim  
09843 98000

Jetzt kontaktieren  
und reservieren!



Folgen Sie uns auf Instagram  
@staudingerbaugmbh

QR Code scannen  
und abonnieren



@STAUDINGERBAUGMBH

**SICHER / FLEXIBEL**

REISEN MIT FLEXIBLEN STORNO  
UND UMBUCHUNGSOPTIONEN

**BUCHUNG / BERATUNG**

BEI VERTRAUTER, BEKANNT BESTER  
BERATUNG

**TERMIN VEREINBAREN!**

DANN KÖNNEN WIR IHRE URLAUBSWÜNSCHE  
IN RUHE ERFÜLLEN!



**urlaubsmacher**

UTE JUNGER REISEBÜRO

**HOLT DIE  
KOFFER  
RAUS!**

**Packen  
wirs!**

**urlaubsmacher**

UTE JUNGER • REISEBÜRO

AM MARKT 23  
D-91578 LEUTERSHAUSEN

TEL. 09823/924124

FAX 09823/924122

INFO@URLAUBS-MACHER.COM

WWW.URLAUBS-MACHER.COM

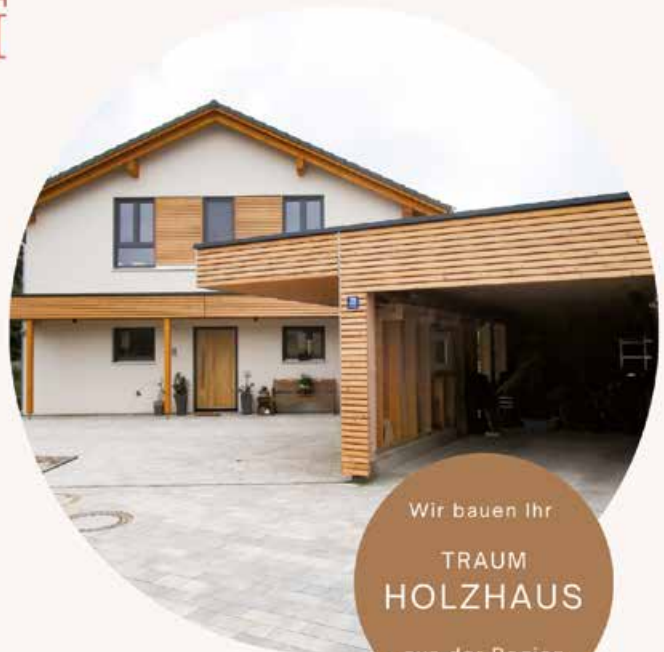
MO / MI / DO / FR

10 BIS 13 UND 14 BIS 18 UHR

DIENTAG GESCHLOSSEN

SAMSTAG 10 BIS 13 UHR

Ihr kompetenter Partner in der Region wenn es um Holzhäuser geht



Wir bauen Ihr  
**TRAUM  
HOLZHAUS**

aus der Region

☎ 09847 - 97 97 0

✉ info@kerschbaum-haus.de

🌐 www.kerschbaum-haus.de

## Bau- und Möbelschreinerei

Möbel nach Maß – individuell & kreativ für den Wohn-, Schlaf-, Essbereich ...

Pfaffenhofen 6 • 91593 Burgbernheim  
09847 / 1852 oder 0151 / 2824 3767  
info@schreinerei-stirnkorb.de



**Werner Stirnkorb**  
SCHREINERMEISTER

... mit Schäferwagenbau

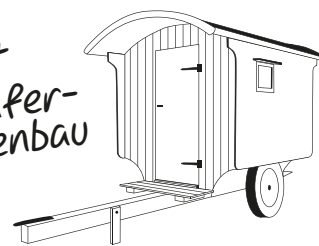


Abbildung ähnlich

### Wohnpark Adoniströschen in Bad Windsheim

Sie suchen die perfekte Wohnung in guter Lage, solide und in bester Bauqualität?

- energieeffizientes Gebäude
- zentrale Lage zum Kurpark, Bahnhof, etc.
- gut geschnittene 1 - 4 Zimmer-Wohnungen
- Tiefgarage, Aufzüge

**Verkaufsstart in wenigen Wochen!**

...wir bauen auf

**Stein**  
BAUUNTERNEHMEN

Johann Stein GmbH  
Wachsenberg 28  
91616 Neusitz

Tel. 09861/9555-0  
info@stein-bau.com  
www.stein-bau.com

Feinstrahlarbeiten auf höchstem Niveau.



**EXNER**  
FEINSTRABL  
TECHNIK

Feinstrahltechnik Exner  
Ottenhofen 7 | 91613 Marktbergel  
info@fst-exner.de | www.fst-exner.de



Delp Druck & Medien GmbH



**DELP**

Kegetstraße 11  
91438 Bad Windsheim  
09841/903-29  
info@delp-druck.de



## VitalPARK FRANKENHÖHE

GESUND, AKTIV IN FLACHSLANDEN

**WIR SIND FÜR EUCH DA!**  
FITNESS, KURSE,  
ERNÄHRUNG, SAUNA,  
SOLARIUM, REHA,  
WELLNESSMASSAGEN

[www.vitalpark-frankenhoehe.de](http://www.vitalpark-frankenhoehe.de)

📍 vitalpark\_frankenhoehe 📱 VitalParkFranken  
Vitalpark Frankenhöhe Inh. Artur Zirnsak e.K.  
Kellerfeld 4, 91604 Flachslanden  
Tel. (09829) 9322272 fit@vitalpark-frankenhoehe.de

# VERANSTALTUNGEN

# 2023

## BURGBERNHEIM

DATUM	UHRZEIT	VERANSTALTUNG	VERANSTALTER	VERANSTALTUNGSORT
07.01.2023	9:00-15:00	Christbaumsammelaktion	FFW Burgbernheim	Burgbernheim
08.01.2023	14:30	Verabschiedung Pfarrer Brändlein	Evang. Kirchengemeinde	Kirche St. Johannes
14.01.2023		Glühweinparty	Schützengilde	Schützenhaus
20.01.2023	19:30	Jahreshauptversammlung	TSV Burgbernheim	Sportheim
21.01.2023	19:00	Offene Skihütte	Skiliftverein	Skilifthütte
04.02.2023		Jahreshauptversammlung	BJB Schwebheim	Gemeindehaus Schwebheim
11.02.2023	20:00	Rockfasching	Biker Worms	Roßmühle
14.02.2023	19:30	Vortrag „Regionales Powerfood“ mit Manuela Großmann vom Wildkräuterhof Oberickelsheim	Landfrauen Burgbernheim	Gemeindehaus
18.02.2023	14:00	Jahreshauptversammlung	Förderverein FFW	FFW-Gerätehaus
18.02.2023	19:00	Kappenabend	Skiliftverein	Skilifthütte
21.02.2023	13:30	Faschingsumzug	TSV Burgbernheim	Start: Marktplatz
21.02.2023	14:00	Kinderfasching	TSV Burgbernheim	Roßmühle
25.02.2023	09:00	Baumschnittkurs Altbäume	Stadt Burgbernheim	Treffpunkt: Rathaus Burgbernheim

## MARKTBERGEL

DATUM	UHRZEIT	VERANSTALTUNG	VERANSTALTER	VERANSTALTUNGSORT
17.01.2023	20:00	Generalversammlung	MGV 1863	Schützenhaus
18.02.2023	19:30	Kappenabend - (Kartenvorverkauf über Sänger)	MGV 1863	Schützenhaus
19.02.2023	14:00	SÄSoSoSi - (Kartenvorverkauf über Sänger)	MGV 1863	Schützenhaus
28.01.2023	19:30	Jesus Night - Gottesdienst mit kreativen Elementen, Lobpreis und Predigt	Freikirche unlimitedGod	Leuchtwerk Marktbergel, Flurweg 4
04.02.2023	14:00	Kameradschaftsschießen	Krieger- und Militärverein	Schützenheim
05.02.2023	14:00	Generalversammlung	Krieger- und Militärverein	Sportheim
25.03.2023	19:30	Jesus Night - Gottesdienst mit kreativen Elementen, Lobpreis und Predigt	Freikirche unlimitedGod	Leuchtwerk Marktbergel, Flurweg 4

## ILLESHEIM

DATUM	UHRZEIT	VERANSTALTUNG	VERANSTALTER	VERANSTALTUNGSORT
08.01.2023	10:33	Faschingsgottesdienst	Faschingsgesellschaft Illesheim1993	Gemeindehalle Westheim
28.01.2023	19:33	1. Prunksitzung	Faschingsgesellschaft Illesheim 1993	Gemeindehalle Westheim
05.02.2023	13:33	Kinderfasching	Faschingsgesellschaft Illesheim 1993	Gemeindehalle Westheim
11.02.2023	19:33	2. Prunksitzung	Faschingsgesellschaft Illesheim 1993	Gemeindehalle Westheim
18.02.2023	20:00	Faschingsparty	Faschingsgesellschaft Illesheim 1993	Gemeindehalle Westheim
21.02.2023	19:33	Kehraus	Faschingsgesellschaft Illesheim 1993	Gemeindehalle Westheim

## GALLMERSGARTEN

DATUM	UHRZEIT	VERANSTALTUNG	VERANSTALTER	VERANSTALTUNGSORT
06.01.2023	10:00	Frühstücksbrunch und Jahreshauptversammlung	Obst- u.Gartenbauverein Mörlbach	Alte Schule, Mörlbach
06.01.2023	13:30	Jahreshauptversammlung	Obst- u. Gatenbauverein Steinach/Ens	Gemeindehaus Steinach/Ens
07.02.2023	20:00	Jahreshauptversammlung	Kindergartenverein	Gemeindehaus Steinach/Ens
10.02.2023	19:30	Jahreshauptversammlung	FFW Gallmersgarten	Feuerwehrhaus Gallmersgarten
24.02.2023	20:00	Jahreshauptversammlung	Blaskapelle Steinach/Ens	Gemeindehaus Steinach/Ens